



Statistischer Jahresbericht 2017



Übersicht

Seite

3	Schnellinformation
4	Strukturbeschreibung des Stadtgebietes
4	Beschreibung der Feuerwehr
11	Struktur des Rettungsdienstes
11	Struktur des Katastrophenschutzes
12	Alarm- und Einsatzstatistik
28	Fahrzeuge und Geräte
34	Kosten
37	Vorbeugender Brand- und Gefahrenschutz
38	Aus- und Fortbildung
43	Abkürzungsverzeichnis

Die gezeigten Bilder stammen aus dem Bilderarchiv der Feuerwehr Pforzheim.

Die verwendete Nummerierung entspricht dem standardisierten Musterjahresbericht der AGBF und ist daher nicht fortlaufend.

1. Schnellinformation

1.2	Berichtsjahr	2017
1.4	Name der Stadt	Pforzheim

1.6	Einwohnerzahl	125.779 (Stand: 31.12.2017)
1.8	Gesamtfläche	98,03 km ²
1.10.1	Postanschrift der Feuerwehr	Feuerwehr Pforzheim Habermehlstraße 77
1.10.2	PLZ, Ort	75172 Pforzheim
1.10.3	Internet-Adresse	http://www.feuerwehr.pforzheim.de
1.10.4	E-Mail Adresse	fw@stadt-pforzheim.de
1.12.1	Telefon	0 72 31 / 39 25 11
1.12.2	Telefax	0 72 31 / 39 12 72
1.14	Leiter der Feuerwehr	Branddirektor Dipl. Ing. Sebastian Fischer

Aufgabenwahrnehmung der Feuerwehr

1.16.1	Brandschutz	ja
1.16.2	Katastrophenschutz	ja
1.16.3	Rettungsdienst	nein

1.18.1	Anzahl der Feuerwachen	1
1.18.2	Rettungswachen BF	0
1.18.3	Anzahl der Feuerwehrgerätekäuser	7
1.20.1	Personal BF	87
1.20.2	Personal FF	350
1.22.1	Zahl der Einsätze Brandbekämpfung	170
1.22.2	Zahl der Einsätze Technische Hilfe	1.267
1.22.3	Zahl der Einsätze Rettungsdienst	0
1.22.4	Fehlalarmierungen (Brand/Technische Hilfeleistung)	718

	Ergebnishaushalt	Finanzaushalt	
1.24	Gesamthaushalt der Stadt *	561.246.772 €	51.055.700 €
1.26	Gesamthaushalt der Feuerwehr*	9.480.929 €	1.453.100 €

*Planzahlen der Aufwendungen und Auszahlungen nach der Haushaltssatzung in €

2. Strukturbeschreibung des Stadtgebietes

2.2	Einwohnerzahl	125.779
2.4	Gebietsgröße	98,03 km ²
2.6	Flächenbezogene Einwohnerzahl	1.231,89 EW/km ²
2.8.1	max. Ausdehnung N-S	11,6 km
2.8.2	max. Ausdehnung W-O	13 km
2.10	max. Höhenunterschied	373 m
2.12	Wasserflächen	0,73 km ²

2.14 Verkehrsinfrastruktur		
2.14.1	BAB-Länge im Stadtgebiet	10,6 km
2.14.2	BAB-Zuständigkeit außerhalb	24,9 km
2.14.3	Fernverkehrsschienenwege im Stadtgebiet	ca. 18 km
2.14.4	Fernverkehrsschienenwege außerhalb (SFS Mannh.-Stuttg.)	15 km
2.14.5	Bundeswasserstraßen	0 km
2.14.6	U-Bahn	0 km
2.14.7	S-Bahn	0 km
2.14.8	Flugplätze	nein
2.14.9	Hafen	nein
2.14.10	Militärische Anlagen	ja

2.16 Sonstige Gefahrenschwerpunkte		
2.16.1	Kernkraftwerke innerhalb 25 km	nein
2.16.2	Chemieanlagen/Chemielager (BW-Depot)	ja
2.16.3	Tanklager	ja

2.18 Flächennutzung gegliedert nach			
2.18.1	Gebäude- und Freifläche	1.830 ha	Anteil 18,69 %
2.18.2	Betriebsflächen	42 ha	Anteil 0,42 %
2.18.3	Erholungsfläche	254 ha	Anteil 2,59 %
	dar. Grünanlagen	177 ha	
2.18.5	Verkehrsfläche	864 ha	Anteil 8,83 %
	dar. Straßen/Wege/Plätze	802 ha	
2.18.7	Landwirtschaftsfläche	1.648 ha	Anteil 16,84 %
2.18.8	Waldfläche	5.008 ha	Anteil 51,15 %
2.18.9	Wasserfläche	73 ha	Anteil 0,74 %
2.18.10	Flächen anderer Nutzung	73 ha	Anteil 0,74 %

2.20 Vorgaben für die Hilfsfrist / Eintreffzeit		
2.20.1	Brandschutz / Hilfeleistung (Eintreffzeit)	Empfehlung IM-BW < 10 Min. Feuerwehrbedarfsplan 8 Min.
2.20.2	Rettungsdienst (Hilfsfrist)	RDG 10 - 15 Min.

3. Beschreibung der Feuerwehr

3.2 Zuständigkeit der Feuerwehr		
3.2.1	Brandschutz/Technische Hilfeleistung	ja
3.2.2	Rettungsdienst-Mitwirkung	nein
3.2.3	Katastrophenschutz	ja
3.2.4	Zivilschutz	ja
3.2.5	Überörtliche Leitstellenzuständigkeit (Enzkreis)	ja
3.2.6	Integrierte Leitstelle - Feuerwehr, Rettung, KatS -	ja

Sonstige Zuständigkeiten		
3.2.7	Sonderabfallbeseitigung	nein
3.2.8	Ölspurbeseitigung	ja (Erstmaßnahmen)
3.2.9	Tierkörperbeseitigung (tote Tiere)	nein
3.2.10	Deichverteidigung	nein
3.2.11	Tiertransport (lebende Tiere)	nein
3.2.12	Wasserrettung	ja
3.2.13	Höhenrettung	nein
3.2.14	Gefahrstoffzug des Landkreises	ja (in Teilbereichen)
3.2.15	Untere Aufsichtsbehörde für das Brandschutzwesen	nein
3.2.16	Grubenrettungsdienst	nein

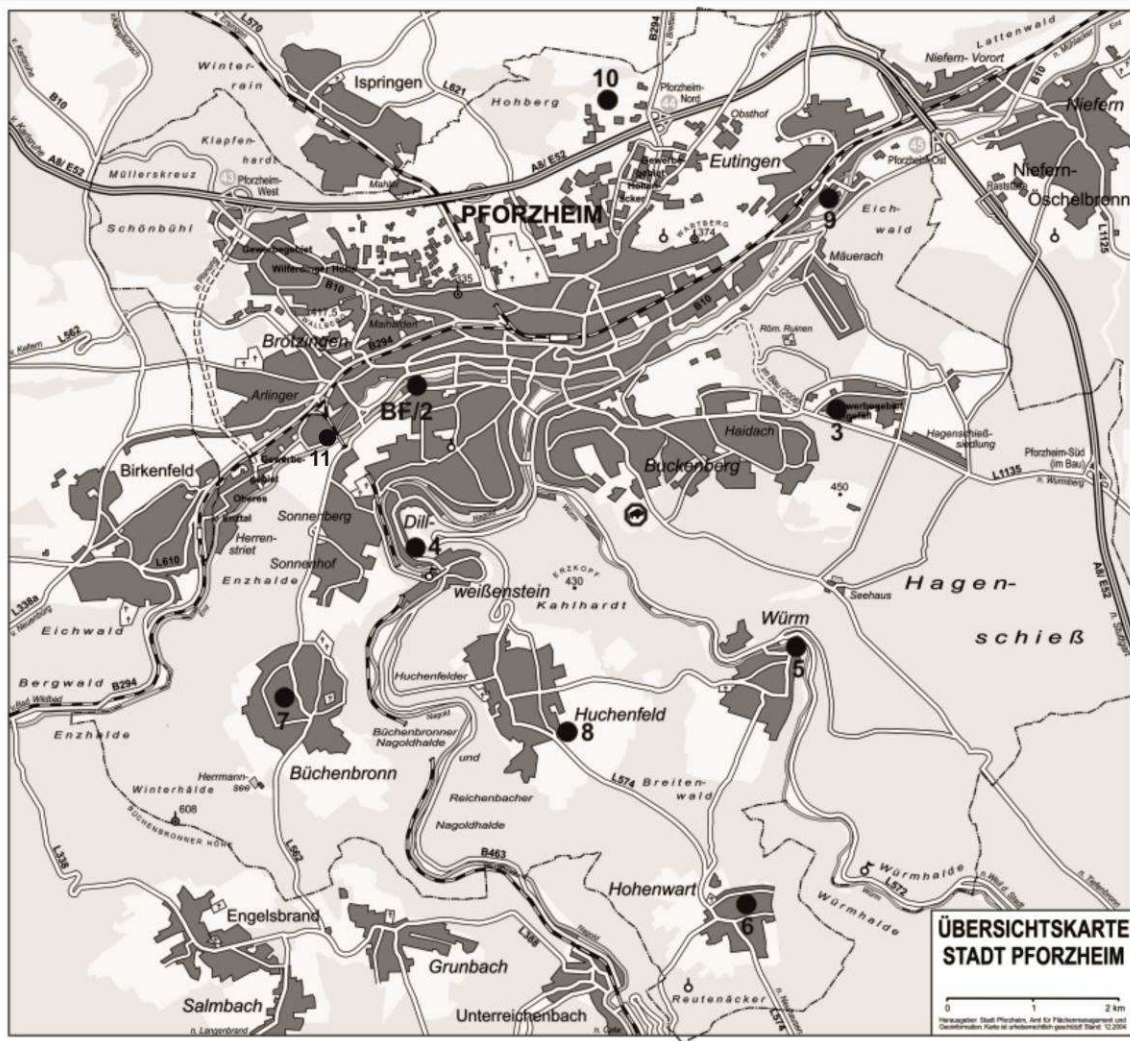
3.4 Struktur der Gefahrenabwehr

3.4.1 Schematische Stadtübersichtskarte mit Eintragung der kommunalen Feuerwache BF und Feuerwehrgerätehäuser FF (siehe Seite 6)

3.6	Anzahl der Feuer- und Rettungswachen	BF	FF	Sonstige Träger
3.6.1	Feuerwachen	1	-	-
3.6.2	Rettungswachen	-	-	4
3.6.3	Feuerwehrgerätehäuser	-	7	-
3.6.4	FF im Standort BF	-	1	-
3.6.5	Löschbootstationen	-	-	-
3.6.6	RTH-Stationen	-	-	-
3.6.7	Flughafenwachen	-	-	-
3.6.8	Messewachen	-	-	-
3.6.9	Sonstige Wachen (Notarztwache)	-	-	2

3.4.1 Struktur der Gefahrenabwehr

Feuerwache BF, Feuerwehrgereätehäuser FF und Integrierte Leitstelle



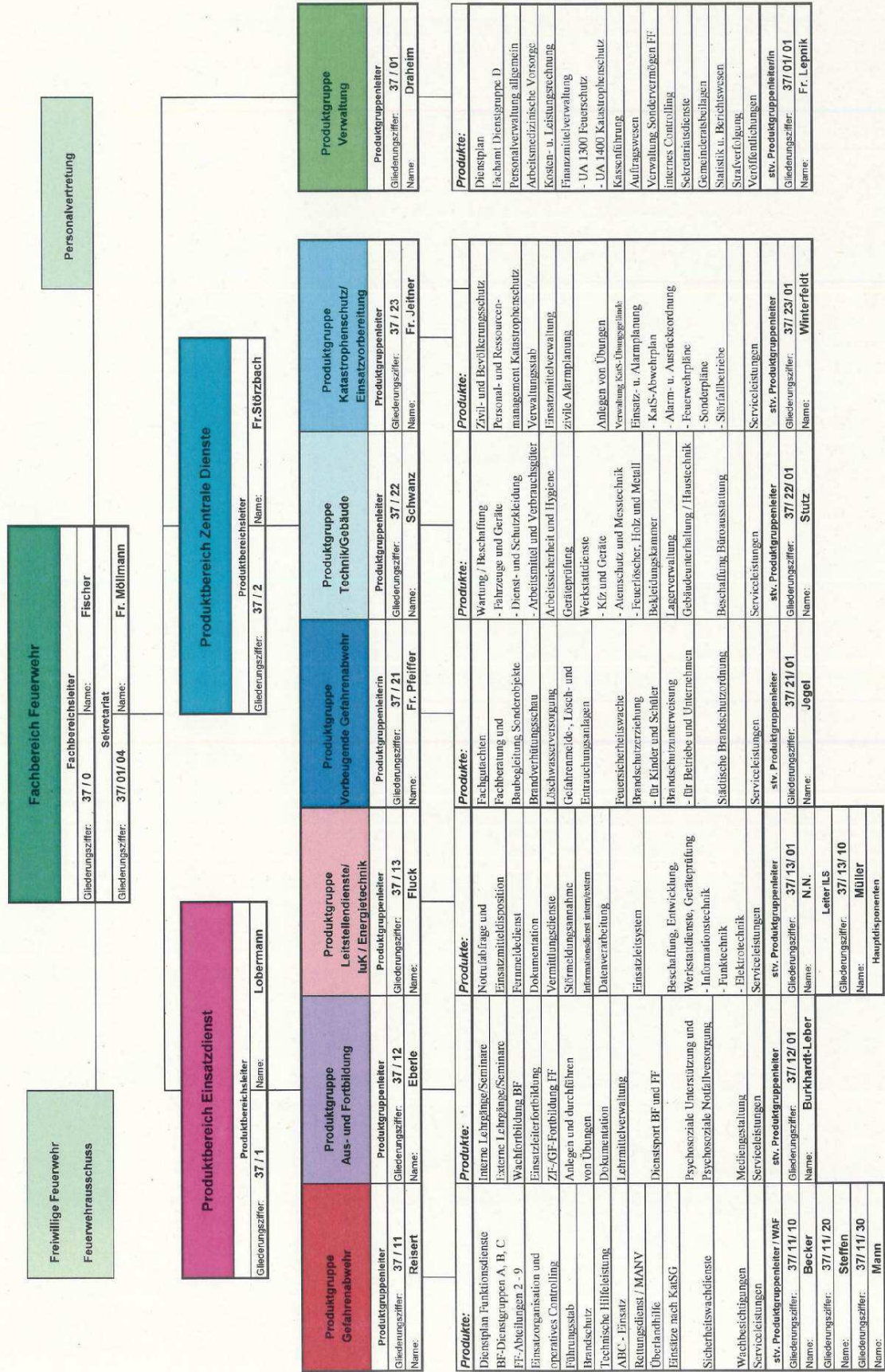
Legende:

- BF = BF (Hauptfeuerwache)
- 2 = Abt. Brötzingen-Weststadt (Hauptfeuerwache)
- 3 = Abt. Haidach
- 4 = Abt. Dillweißenstein
- 5 = Abt. Würm
- 6 = Abt. Hohenwart
- 7 = Abt. Büchenbronn
- 8 = Abt. Huchenfeld
- 9 = Abt. Eutingen
- 10 = KatS Übungsgelände Hohberg
- 11 = Integrierte Leitstelle

3.8 Organigramm des Amtes

Stand: 01.01.2018

Stadt Pforzheim
- Feuerwehr -



3.10 Zuordnung der Stellen des Fachamtes nach Stellenplan

	hD	gD	mD	TB	Summe
3.10.1 Führungsdienste	3	9	-	-	12
3.10.2 Wachabteilungen	-	5	62	-	67
3.10.3 Leitstelle	-	1	6	-	7
3.10.4 Rettungsdienst ohne WA	-	-	-	-	0
3.10.5 Technische Dienste (kein Einsatzpersonal)	-	-	-	4,8	4,8
3.10.6 Verwaltung (kein Einsatzpersonal)	-	1	1	2,6	4,6
3.10.7 Ausbildungsstellen	-	1	-	-	1
3.10.8 Sonstige	-	-	-	-	0
Gesamt	3	17	69	7,4	96,4

davon am 31.12. des Jahres		hD	gD	mD	TB	Summe
3.10.9 nicht besetzt		-	-	-	-	-
3.10.10 besetzt durch bedingt einsatztaugliche Mitarbeiter		-	-	1	-	1
Gesamt		-	-	1	-	1

Erläuterung

Führungsdienst: Mitarbeiter des gehobenen und höheren Dienstes, die eine besondere Sachgebietstätigkeit und im Einsatzdienst Führungsaufgaben wahrnehmen.

Wachabteilungen: Mitarbeiter, die ausschließlich Tätigkeiten im Schichtdiensteinsatz der Wachabteilungen, im Tageseinsatzdienst oder im Wechselschichtdienst in der Integrierten Leitstelle wahrnehmen.

Leitstelle: Mitarbeiter, die stellenplanmäßig der Integrierten Leitstelle zugeordnet sind.

Ausbildungsstellen: Mitarbeiter, deren Stellen ausschließlich für die Zeit der Laufbahnausbildung zur Verfügung stehen und nicht auf die Einsatzstärke angerechnet werden.

3.12 Mitarbeiter im Fachamt Feuerwehr von 2008 bis 2017

	2008	2009	2010	2011	2012	2013	2014	2015	2016	2017
3.12.1 Beamte	82	85	82	84	84	85	90	89	88**	89
3.12.2 Beschäftigte	8*	8*	8*	8*	8*	8*	8*	8*	8*	8*
Gesamt	90	93	90	92	92	93	98	97	96	97

* davon 2 Teilzeitkräfte

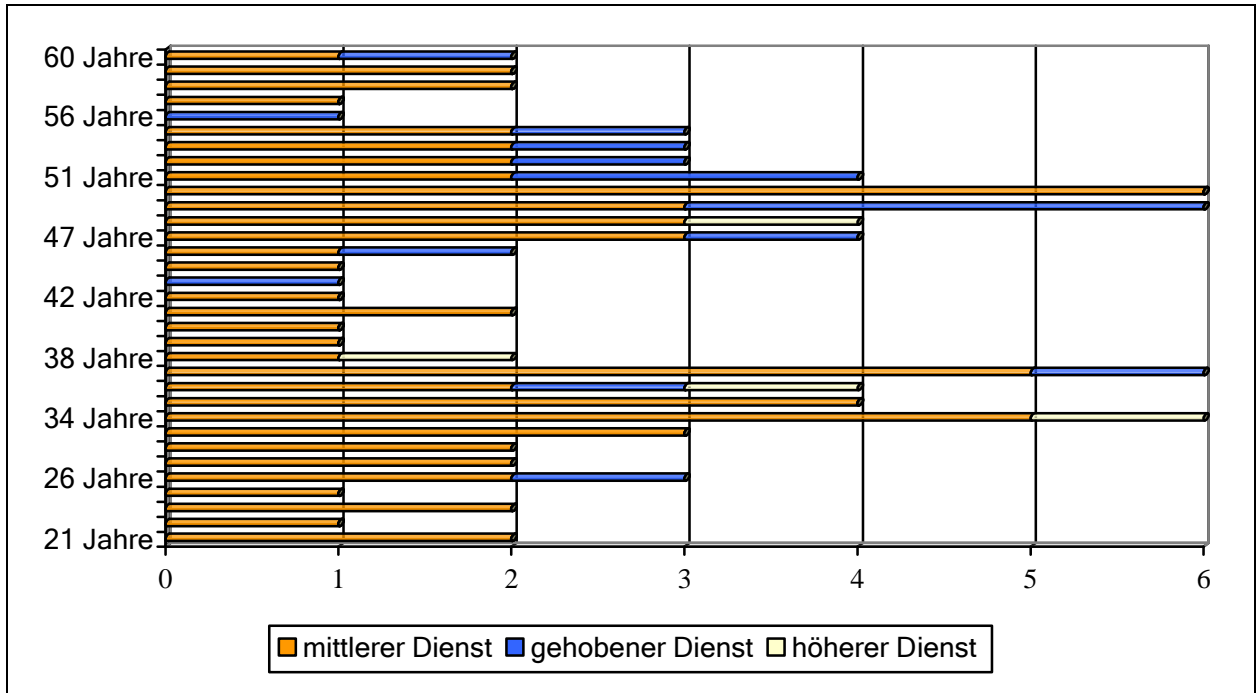
** davon 1 Teilzeitkraft

3.14 Soll der zu besetzenden Einsatzfunktionen 2017

	Tag	Nacht	So/ Feiertag	Waz	Personal- verfügbarkeit	
3.14.1 Führungsdienst	KvD	1	1*	1*	41	42,19 W / J
3.14.2 Führungsdienst	EvD	2	1	1	41/48	39,45 W / J
3.14.3 Schichteinsatzdienst	Wat A	9	9	9	48	37,57 W / J
3.14.4 Leitstellendienst	Wat B	2	2	2	41	40,72 W / J
3.14.5 Tageseinsatzdienst	Wat C	9	1/1*	1/1*	41/48	37,88 W / J

*Rufbereitschaft

Lebensbaum der Berufsfeuerwehr



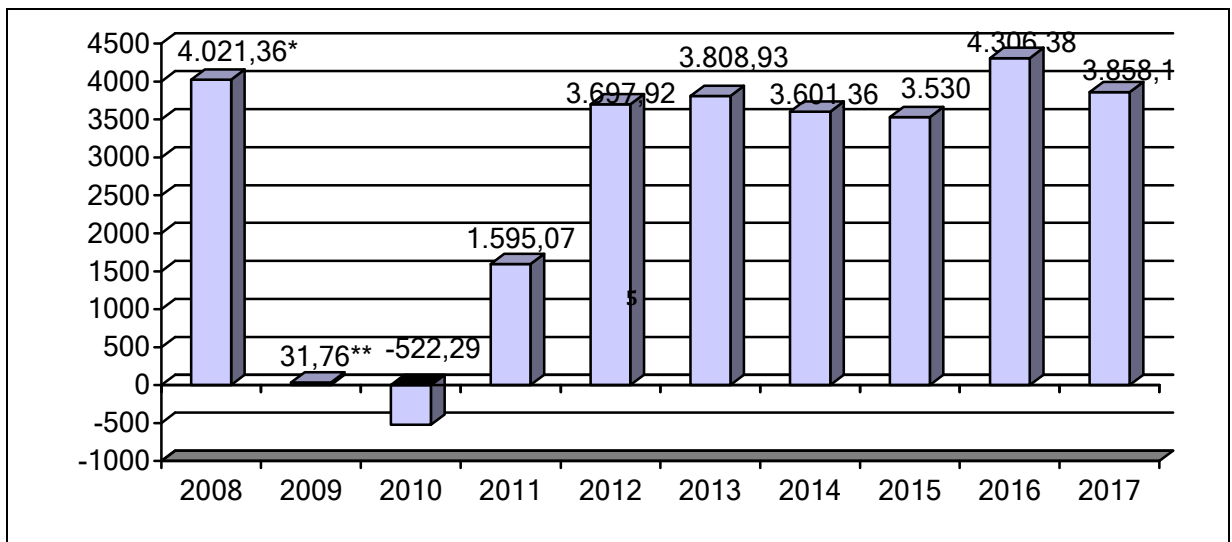
Durchschnittsalter:	40,00 Jahre				
mittlerer Dienst:	41,43 Jahre	gehobener Dienst:	50,60 Jahre	höherer Dienst:	40,00 Jahre

3.16 Personalverfügbarkeit im Jahresvergleich

	2009	2010	2011	2012	2013	2014	2015	2016	2017	
WAT A	37,98	38,67	39,75	35,88	38,77	39,45	36,94	38,29	37,57	W / J
WAT B	40,77	41,50	38,98	38,16	38,33	38,92	37,67	41,13	40,72	W / J
WAT C	39,75	38,12	37,40	35,14	37,80	35,73	37,91	36,93	38,89	W / J

Führungsdienste sind der Wachabteilung C zugeschlagen

Mehrarbeitsstunden Einsatzdienst von 2008 bis 2017



* 2.000 Jahresbesetzungsstunden ausgesetzt

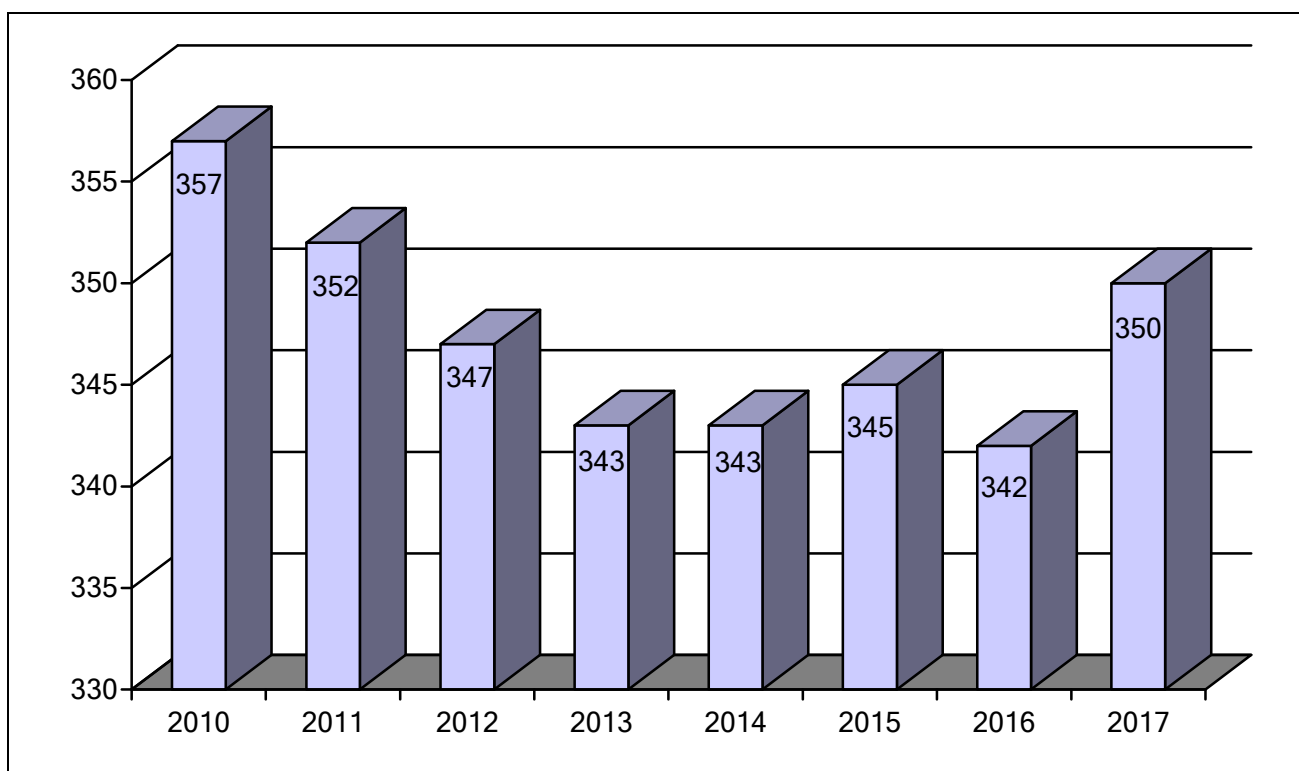
**3.250 Jahresbesetzungsstunden ausgesetzt

3.18 Anzahl und Mannschaftsstärke von FF-Abteilungen

	2009	2010	2011	2012	2013	2014	2015	2016	2017
3.18.1 Einheiten	8	8	8	8	8	8	8	8	8
3.18.2. Stärke	354	357	352	347	343	343	345	342	350
3.18.3 JF-Gruppen	8	8	8	8	8	8	8	8	8
3.18.4 Stärke	110	105	111	112	107	103	115	126	123

	2009	2010	2011	2012	2013	2014	2015	2016	2017
Abt. 2 Brötzingen-Weststadt	50	47	46	46	41	42	44	41	42
Abt. 3 Haidach	36	35	33	26	26	23	24	25	27
Abt. 4 Dillweißenstein	50	52	49	49	48	50	50	49	53
Abt. 5 Würm	29	30	31	32	29	29	28	27	24
Abt. 6 Hohenwart	47	48	47	49	48	48	47	47	49
Abt. 7 Büchenbronn	62	64	64	65	62	63	64	61	62
Abt. 8 Huchenfeld	31	29	32	31	39	38	38	39	37
Abt. 9 Eutingen	49	52	50	49	50	50	50	53	56
Mannschaftsstärke	354	357	352	347	343	343	344	342	350

Mannschaftsstärke von 2010 bis 2017
Freiwillige Feuerwehr



4. Struktur des Rettungsdienstes

4.2	Träger des Rettungsdienstes	DRK/ASB
4.4	Träger der Integrierten Leitstelle	DRK/Stadt Pforzheim/Enzkreis
4.6	Integrierte Leitstelle von Brand-, Katastrophenschutz- und Rettungsdienst	ja

4.8 Mitwirkende Organisationen

		BF	FF	HiOrg	Privat RD	Bundesw.	Sonstige
4.8.1	Krankentransport	-	-	x	x	-	-
4.8.2	Notfallrettung	-	-	x	-	-	-
4.8.3	Notarztdienst	-	-	x	-	-	-
4.8.4	RTH	-	-	-	x	-	-

5. Struktur des Katastrophenschutzes

Seit dem 01.01.2008 ist der Katastrophenschutz in das Fachamt Feuerwehr integriert.

Aufgaben: Katastrophenschutz, Zivilschutz, Zivile Verteidigung,
Allgemeine Aufgaben

		2017
5.2	Anzahl Sirenen im Stadtgebiet	43
5.4	<u>Einheiten im Katastrophenschutz</u>	
	Deutsches Rotes Kreuz	2
	Technisches Hilfswerk	1
	Anzahl Fahrzeuge des Bundes	4
	Anzahl Fahrzeuge des Landes	13
5.6	Besuchte Seminare AKNZ	5
5.8	Mittel des Bundes in €	10.300
5.10	Zuschuss des Landes in €	17.300
5.12	Fläche Übungsgelände Hohberg in m ²	12.000

6. Alarm- und Einsatzstatistik

6.2 Übersicht der Alarmierungen

	2016	2017
6.2.1 Brände	558	600
6.2.2 Hilfeleistungen	1.576	1.555
Gesamt	2.134	2.155

6.4 Brandeinsätze (gegliedert)

	2016	2017
6.4.1 Kleinbrand a	55	45
6.4.2 Kleinbrand b	97	106
6.4.3 Mittelbrand	16	13
6.4.4 Großbrand	6	6
6.4.5 Bei Ankunft gelöscht	7	15
6.4.6 Fehlalarmierungen	377	415
Gesamt	558	600

6.6 Fehlalarmierungen

	2016	2017
6.6.1 Blinder Alarm	106	109
6.6.2 Böswilliger Alarm	8	4
6.6.3 Falschalarmierungen durch BMA	270	317
Gesamt	384	430

6.8 Überörtliche Löschhilfe

	2016	2017
6.8.1 Anzahl der Löschhilfen auswärts	3	4

6.10 Brandmeldungen durch automatische BMA

	2016	2017
6.10.1 Anzahl der tatsächlichen Brände gemeldet durch BMA	3	5
6.10.2 Anzahl der tatsächlichen Brände gemeldet durch Haushaltsrauchmelder	5	4

6.12 Menschenrettung bei Bränden

	2016	2017
6.12.1 Personen gerettet	39	17
6.12.2 Verletzte	11	13
6.12.3 Tote	0	1
6.12.4 Fw-Angehörige verletzt	8	3
6.12.5 Fw-Angehörige tot	0	0
Gesamt	49	34

6.14 Hilfeleistungseinsätze (gegliedert)

	2016	2017
6.14.1 Umwelt-/Gefahrstoffeinsätze einschl. Ölspuren	286	274
6.14.2 Tiere / Insekten	105	104
6.14.3 Wasser-/Leitungsschäden	41	62
6.14.4 Unfall Straßenfahrzeug	159	144
6.14.5 Öffnen Wohnung	167	216
6.14.6 Sicherungsmaßnahmen	15	3
6.14.7 Sonstige	492	464
6.14.8 Fehleinsätze	311	288
Gesamt	1.576	1.555

6.16 Fehleinsätze „Hilfeleistung“

	2016	2017
6.16.1 Blinder Alarm	311	288
6.16.2 Böswilliger Alarm	0	0
6.16.3 Falschalarmierungen durch Gefahrenmeldeanlage	0	0
Gesamt	311	288

6.18 Überörtliche „Hilfeleistung“

	2016	2017
6.18.1 Anzahl der Hilfeleistungen auswärts	9	5

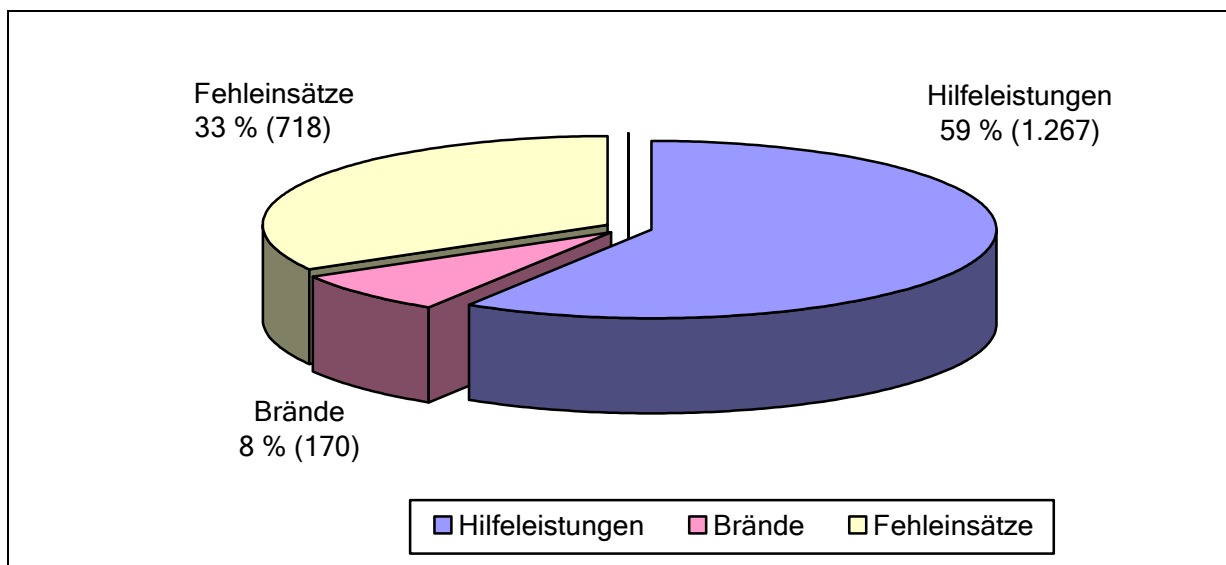
6.20 Menschenrettung bei „Hilfeleistung“

	2016	2017
6.20.1 Personen gerettet	115	107
6.20.2 Verletzte	421	373
6.20.3 Tote	34	45
6.20.4 Fw-Angehörige verletzt	1	1
6.20.5 Fw-Angehörige tot	0	0
Gesamt	571	526

6.22 Dienstunfälle

	2016 BF	2016 FF	2017 BF	2017 FF
6.22.1 Einsatzdienst	5	4	2	2
6.22.2 Arbeits- und Werkstattdienst	1	0	2	0
6.22.3 Übungen	0	2	0	3
6.22.4 Dienstsport	0	0	1	1
6.22.5 Wegeunfälle	1	0	1	1
6.22.6 Teilnahme an Veranstaltungen	0	1	0	1
Gesamt	7	7	6	8

Einsatzverteilung 2017



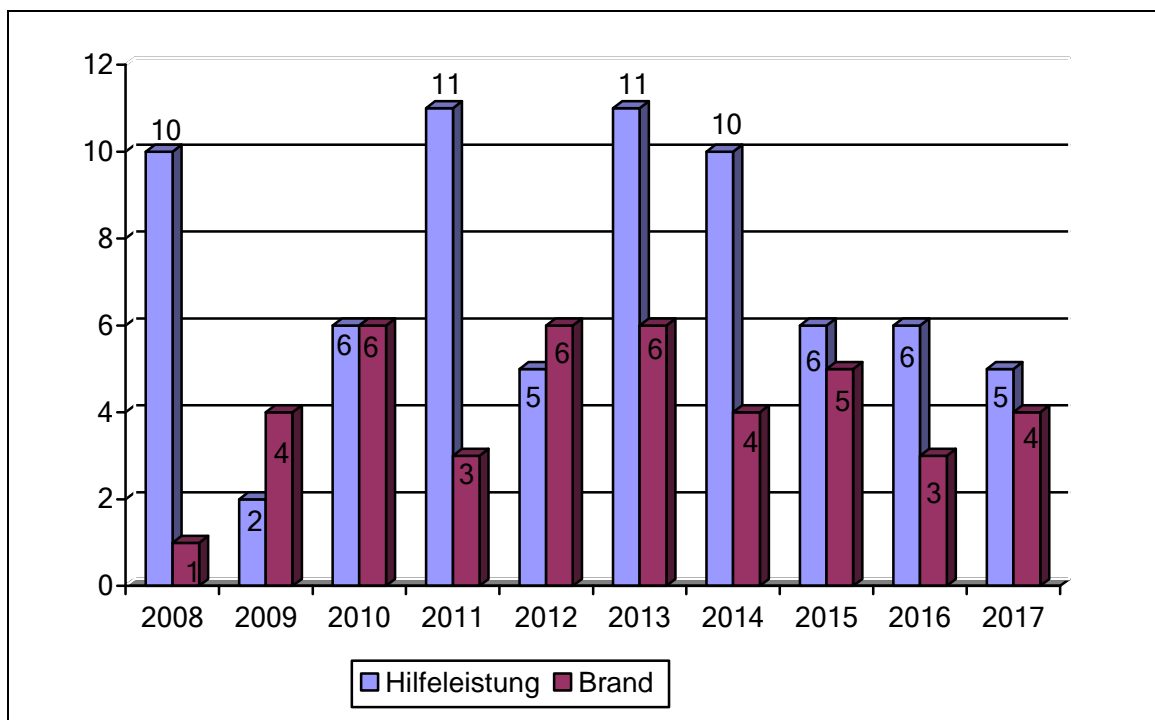
Auswertung der Hilfsfristen im Jahr 2017

zeitkritischer Einsatz im Stadtgebiet	Brand		Hilfeleistung		Gesamt
	Anzahl	Anteil (%)	Anzahl	Anteil (%)	
Alarmierung Schutzziel 2 ("erweiterter Schutz") gesamt	142	100 %	116	100 %	258
Schutzziel erreicht (Eintreffzeit LF1 in 9,5 Minuten Eintreffzeit LF2 in 14 Minuten)	132	93 %	108	93 %	240
Schutzziel nicht erreicht	10	7 %	8	7 %	18

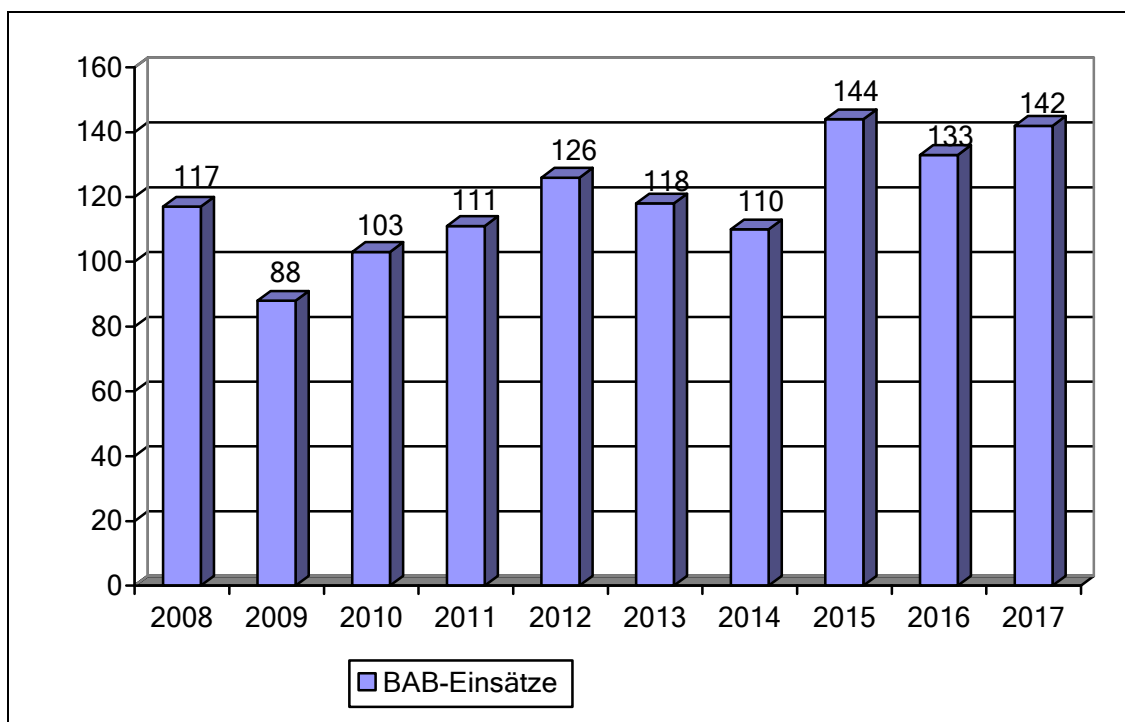
zeitkritischer Einsatz im Stadtgebiet	Brand		Hilfeleistung		Gesamt
	Anzahl	Anteil (%)	Anzahl	Anteil (%)	
Alarmierung Schutzziel 1 ("Grundschutz") gesamt	241	100 %	80	100 %	321
Schutzziel erreicht (Eintreffzeit LF1 in 9,5 Minuten)	192	80 %	63	79 %	255
Schutzziel nicht erreicht	49	20 %	17	21 %	66

zeitkritischer Einsatz im Stadtgebiet	Brand		Hilfeleistung		Gesamt
	Anzahl	Anteil (%)	Anzahl	Anteil (%)	
Alarmierung Kleineinsatz (GAS 0) gesamt	87	100 %	415	100 %	502
Schutzziel erreicht (Eintreffzeit KEF/LF/TLF in 9,5 Minuten)	69	79 %	395	95 %	464
Schutzziel nicht erreicht	18	21 %	20	5 %	38

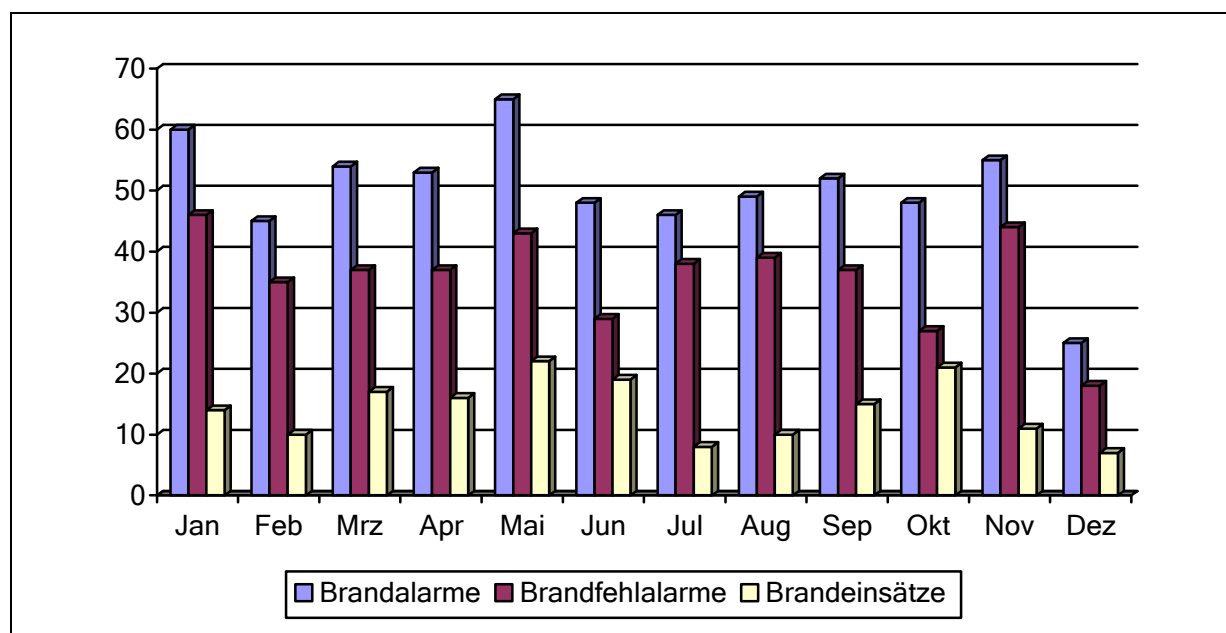
Überlandhilfe von 2008 bis 2017



Autobahneinsätze von 2008 bis 2017

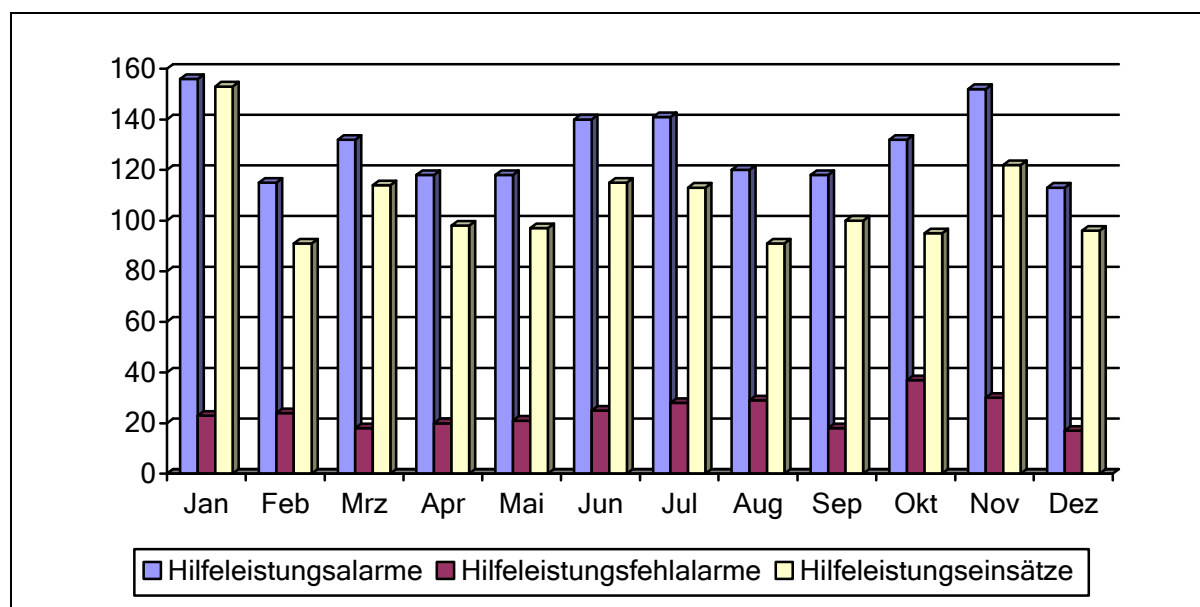


Alarmierungen und Einsätze „Brand“ im Berichtsjahr



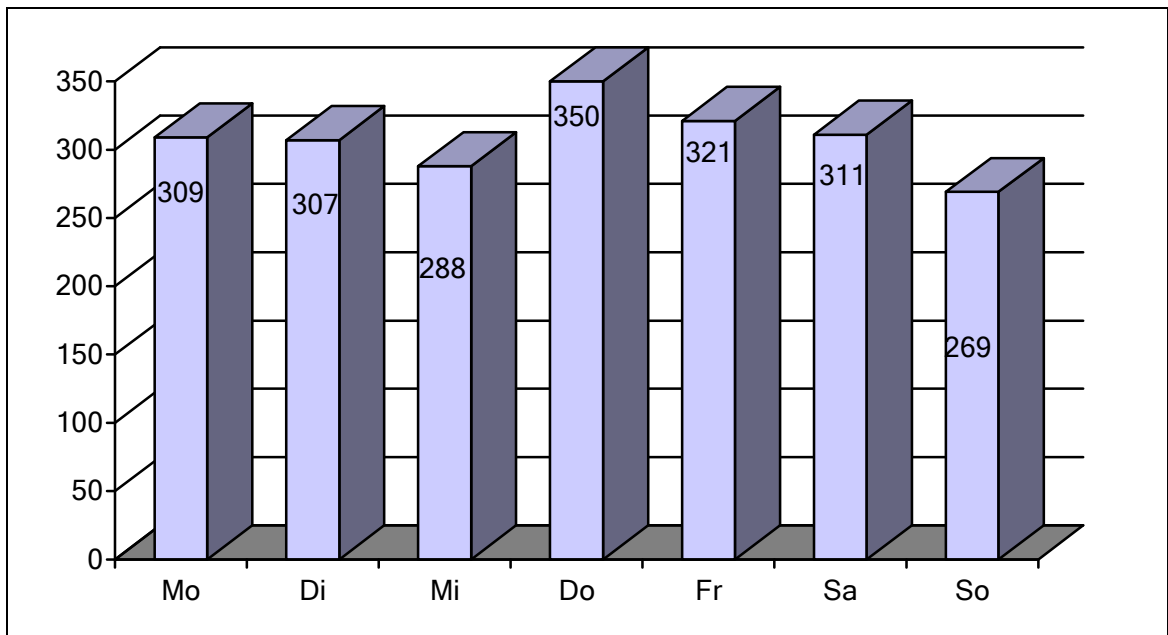
	Jan	Feb	Mrz	Apr	Mai	Jun	Jul	Aug	Sep	Okt	Nov	Dez
Brandfehlalarme	46	35	37	37	43	29	38	39	37	27	44	18
Brandeinsätze	14	10	17	16	22	19	8	10	15	21	11	7
Gesamt	60	45	54	53	65	48	46	49	52	48	55	25

Alarmierungen und Einsätze „Hilfeleistung“ im Berichtsjahr

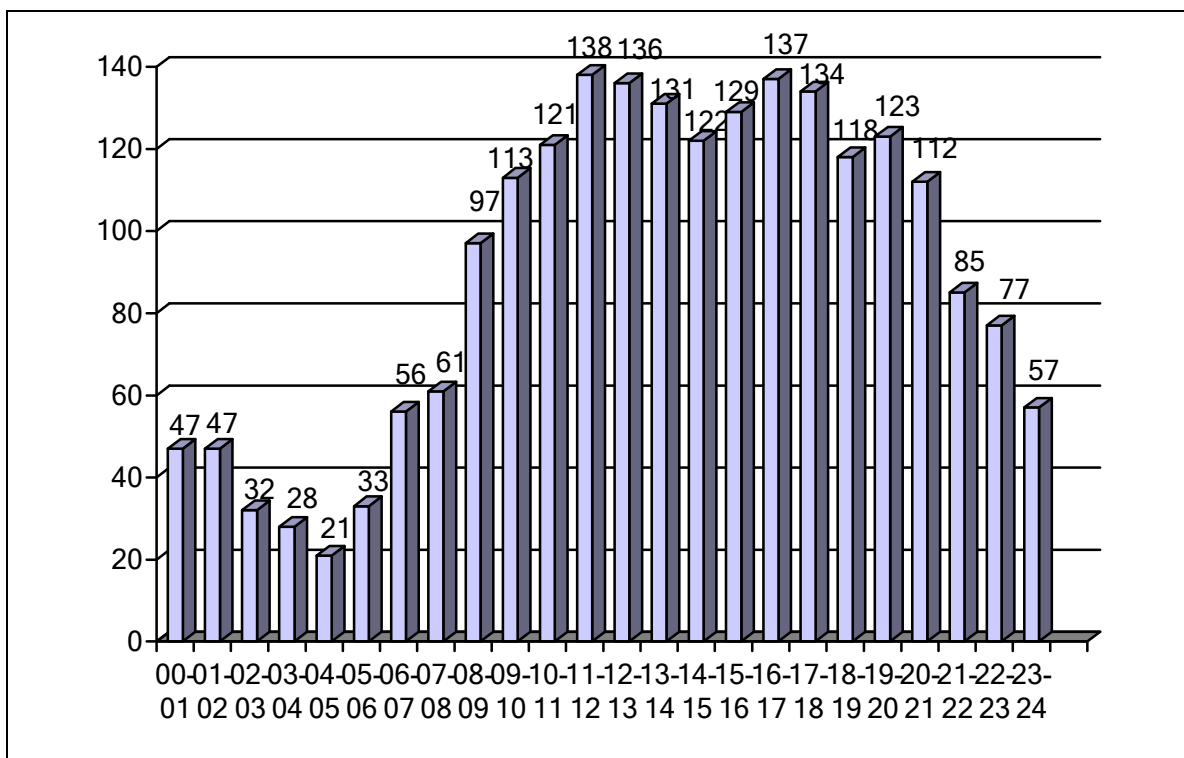


	Jan	Feb	Mrz	Apr	Mai	Jun	Jul	Aug	Sep	Okt	Nov	Dez
Hilfeleistungsfehlalarme	23	24	18	20	21	25	28	29	18	37	30	17
Hilfeleistungseinsätze	133	91	114	98	97	115	113	91	100	95	122	96
Gesamt	156	115	132	118	118	140	141	120	118	132	152	113

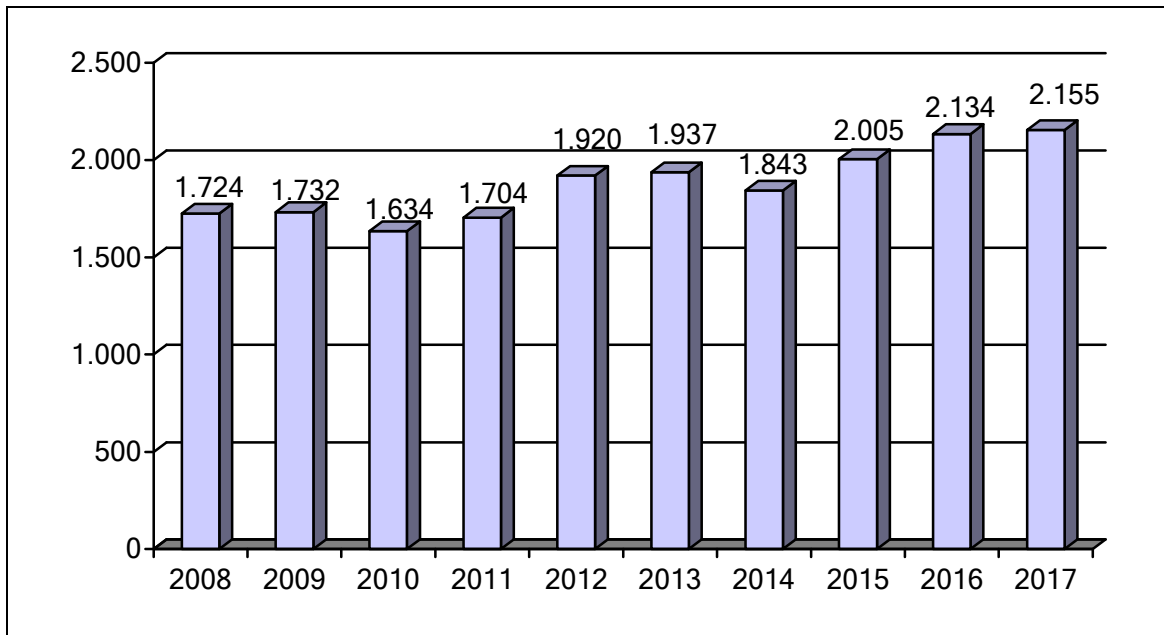
Alarmierungen nach Wochentagen
Brandbekämpfung, Technische Hilfeleistung in 2017



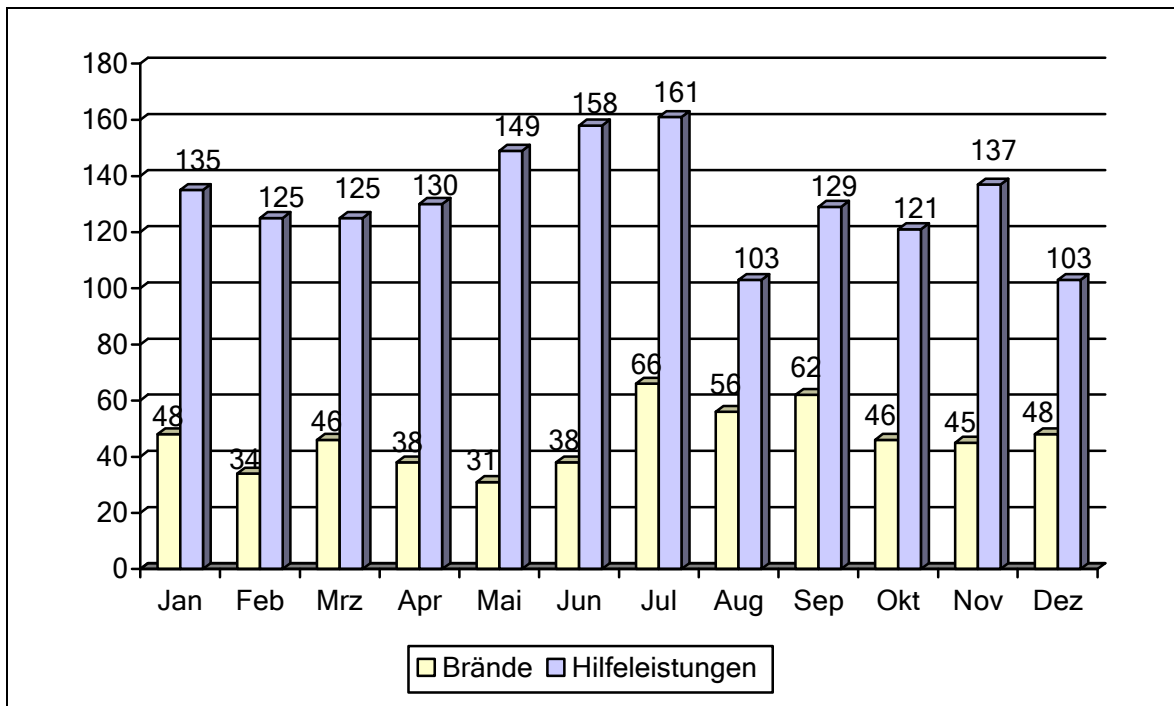
Alarmierungen nach Tageszeiten Brandbekämpfung,
Technische Hilfeleistung in 2017



Alarmierung Brandbekämpfung und Technische Hilfeleistung
von 2008 bis 2017



Alarmierung Brandbekämpfung und
Technische Hilfeleistung 2017



JANUAR

1. Januar

Zwei Leichtverletzte bei Zimmerbrand in einer Wohnung in Brötzingen

Um 13:17 Uhr kam es zu einem Wohnungsbrand in der Brötzingener Fußgängerzone. Aus unbekannter Ursache brannte es im Wohnzimmer eines viergeschossigen Mehrfamilienhauses. Vier Minuten nach der Alarmierung traf der Löschzug der Berufsfeuerwehr an der Einsatzstelle ein. Aus mehreren Fenstern drang dichter Brandrauch.

Bei der Erkundung stellte sich schnell heraus, dass niemand mehr in der Wohnung war. Die Brandbekämpfung erfolgte unter schwerem Atemschutz mit einem Strahlrohr, gleichzeitig wurde der Treppenraum abgesucht und die Druckbelüftung vorbereitet. Die Brandausbreitung auf andere Zimmer konnte verhindert werden. Innerhalb der Wohnung entstand allerdings Sachschaden durch den Brand und den Brandrauch, da nicht alle Zimmertüren geschlossen waren. Zwei Anwohner wurden mit Verdacht auf Rauchgasvergiftung zur weiteren Abklärung in ein Krankenhaus transportiert.

Eingesetzt waren 24 Kräfte von der Berufsfeuerwehr und der Abteilung Brötzingen-Weststadt sowie die Polizei und der Rettungsdienst.

4. Januar

Brand in Döner-Imbiss

Einen Sachschaden von rund 70.000 € hatte ein offensichtlich auf einen technischen Defekt zurückzuführender Brand in einem Döner-Imbiss in der Westlichen Karl-Friedrich-Straße angerichtet. Verletzte waren glücklicherweise nicht zu beklagen.



Die um 09:19 Uhr alarmierte Feuerwehr brachte die Flammen rasch unter Kontrolle und konnte bereits um 09:48 Uhr „Feuer schwarz“ melden. Nachdem während des Löschens sowohl das betroffene fünfstöckige Gebäude als auch zwei direkt angrenzende Häuser vorsorglich evakuiert waren, konnten

die Menschen zeitnah in ihre Wohnungen und Geschäfte zurückkehren.

Brandursache war ein Kabelbrand, der auf die über der Verkaufstheke angebrachte Schautafel mit den angebotenen Speisen übergreifen hatte.

11. Januar

Zwei Verkehrsunfälle in Folge von Straßenglätte

Aufgrund von Straßenglätte kam es zu zwei Verkehrsunfällen, bei denen jeweils eine Person mit hydraulischen Rettungsgeräten befreit werden musste. An beiden Einsatzstellen kam es nach dem Einsatz zu einer zeitlichen Verzögerung, bis die Hilfeleistungslöschfahrzeuge glätte- und verkehrsbedingt die Rückfahrt antreten konnten.

Gegen 10:30 Uhr kam es zu einem Zusammenstoß zweier Pkw auf der Dietlinger Straße im Bereich des Hundesportplatzes. Zur schonenden Rettung einer verletzten Fahrerin aus Ihrem Pkw, mussten die Türen auf der Fahrerseite mit einem Spreizer entfernt und die B-Säule mit einer Rettungsschere abgetrennt werden. Die Fahrerin wurde mit einem Rettungshubschrauber in die Klinik geflogen. Neben acht Einsatzkräften von der Berufsfeuerwehr, waren der Rettungsdienst sowie die Polizei vor Ort.



Gegen 18:45 Uhr, ereignete sich der zweite Verkehrsunfall auf der Strecke vom Seehaus in Richtung Tiefenbronn. Auch hier waren zwei Pkw beteiligt. Beide Fahrzeuge waren nach dem Zusammenstoß von der Straße abgekommen und standen im Straßengraben. An einem Pkw war die Fahrentüre derart beschädigt worden, dass sich diese nicht mehr öffnen ließ. Mit einem hydraulischen Spreizer wurde die Türe entfernt und die Fahrerin befreit.

Eingesetzt waren neun Kräfte von der Berufsfeuerwehr sowie die Polizei und der Rettungsdienst. Die zeitgleich alarmierten Kräfte der Abteilungen Haidach und Eutingen konnten nach der Lagefeststellung noch rechtzeitig ausgebunden werden und deckten

den Grundschatz für eventuelle Folgeeinsätze ab.

13. Januar

Zahlreiche Einsätze durch Sturmtief „Egon“
Die Feuerwehren in Pforzheim und im Enzkreis mussten in dieser Nacht zu insgesamt 49 Einsätzen ausrücken, davon waren 39 Einsätze durch den Sturm verursacht. Bei diesen Einsätzen mussten Gefahren durch umgestürzte Bäume und Zäune sowie durch herabfallende Dachziegel von den Feuerwehren beseitigt werden.

Die weiteren zehn Einsätze verteilen sich auf kleinere Hilfeleistungen nach Verkehrsunfällen, Türöffnungen für den Rettungsdienst und Brandmeldungen von automatischen Brandmeldeanlagen, bei denen nach der Erkundung durch die Feuerwehr allerdings keine weiteren Maßnahmen mehr erforderlich waren.



Die Feuerwehr Pforzheim wurde zu 13 Unwettereinsätzen alarmiert. Hervorzuheben ist ein Einsatz auf der Bahnstrecke zwischen Pforzheim und Dillweißstein. Dort lag um 05:30 Uhr ein umgestürzter ca. 50 cm dicker Baum quer auf den Gleisen. Der Zugführer konnte nicht mehr rechtzeitig stoppen und durchbrach den Baum. Dabei wurde der Dieseltank der Lok aufgerissen und rund 150 Diesel liefen aus. Die vier unverletzten Fahrgäste wurden von der Feuerwehr zum Bahnhof Weißstein transportiert, der Tank wurde vorläufig abgedichtet und abgepumpt. Bei den Unwettereinsätzen in der Stadt Pforzheim waren die Berufsfeuerwehr und die Abteilungen Brötzingen-Weststadt und Dillweißstein im Einsatz. Die entblößte Hauptfeuerwache wurde durch dienstfreie Beamte besetzt.

16. Januar

Brand in Absauganlage

Um 08:42 Uhr ging bei der Integrierten Leitstelle eine automatische Brandmeldung aus einem Produktionsbetrieb auf der Wilferdinger Höhe ein. Bei Eintreffen der ersten Feuerwehrereinsatzkräfte verließen die Mitarbeiter das Gebäude.

In der Metallschleiferei geriet produktionsbedingt eine Absauganlage in Brand. Die Brandschutztüre zum Brandraum war geschlossen, so dass nur eine leichte Ver Rauchung im angrenzenden Produktionsbereich vorhanden war. Die Brandbekämpfung erfolgte durch die Feuerwehr unter Atemschutz mit vorhandenen CO₂- Feuerlöschern des Betriebes. Das Feuer war schnell gelöscht und eine Ausbreitung des Brandes konnte erfolgreich verhindert werden. Verletzt wurde niemand. Die Feuerwehr Pforzheim war insgesamt mit 6 Fahrzeugen und 18 Mann vor Ort, sowie der Rettungsdienst und die Polizei. Der Grundschatz der Hauptfeuerwache wurde durch dienstfreie Kräfte sichergestellt.

23. Januar

Grill in Wohnung löst Einsatz aus

Mit einer Rauchgasvergiftung war ein 43-jähriger Mann gegen 1 Uhr in eine Klinik eingeliefert worden. Seine Ehefrau hatte einen Rettungswagen in die Maximilianstraße gerufen, weil ihr Mann kaum ansprechbar auf dem Boden lag. Es stellte sich heraus, dass er vermutlich einen kurz zuvor betriebenen Holzkohlegrill in die Wohnung brachte und dadurch eine hohe CO-Konzentration entstand. Seine vier Kinder und die Ehefrau wurden ebenfalls, zum Teil vorsorglich, in Krankenhäuser gebracht. Ein Notarztfahrzeug, drei Rettungswagen, ein leitender Notarzt und der organisatorische Leiter des Rettungsdienstes waren im Einsatz. Nachdem die Feuerwehr letzten Endes nur noch geringe CO-Werte gemessen hatte, konnte Entwarnung gegeben werden.

29. Januar

Gartenhaus in Flammen

Ein Sachschaden von mehreren tausend Euro entstand beim Brand eines Gartenhauses in einem an der Nagoldtalstraße (B463) gelegenen Schrebergarten.

Die Besitzer hatten in der Laube einen Holzofen in Betrieb genommen und sich anschließend in einem auf dem gleichen Grundstück stehenden zweiten Gartenhaus aufgehalten. Als sie zurückkehrten, entdeckten sie den Brand und versuchten noch selbst zu löschen. Letztlich musste die Feuerwehr eingreifen. Die über eine vorbeikommende Autofahrerin um 20:49 Uhr alarmierten Feuerwehrkräfte brachten die Flammen rasch unter Kontrolle und konnten bereits um 21:15 Uhr „Feuer aus“ melden.

Brandursache war vermutlich eine nicht richtig geschlossene Metallklappe am Ofen. Personen kamen nicht zu Schaden.

30. Januar

Bergung eines Transporters

Glück im Unglück hatte der Fahrer eines Kleintransporters, der in Knittlingen von der Fahrbahn abgekommen war, die Leitplanke durchbroch und erst 15 Meter später auf einem zugefrorenen See zu Stehen gekommen war. Die Eisdecke war dick genug, so dass das Fahrzeug nicht eingebrochen ist. Der nur leicht verletzte Fahrer konnte ohne Hilfe zum Ufer gelangen. Der Bereich ist Trinkwasserschutzgebiet, weshalb die Bergung des Transporters schnell erfolgen musste.



Die Kameraden der Freiwilligen Feuerwehr Knittlingen konnten den Transporter mit einem Mehrzweckzug bis zum Ufer ziehen, für die endgültige Bergung wurde der Kranwagen der Berufsfeuerwehr Pforzheim angefordert.



30. Januar

Brand in einer ehemaligen Lackiererei

Beim Brand in einer ehemaligen Lackiererei im Brötzingen Tal war es bei Demontagearbeiten zu einem Brand gekommen. Vom Brand waren unter anderem die Lüftungsanlage und Dämmstoffe betroffen. Weil sich versteckte Glutnester auch hinter einer Schallisierung befanden, die von außen nicht erkennbar waren, kam es nach dem Ablöschen der Lüftungsanlage zu einer erneuten Rauchentwicklung. Die anschließenden Nachlöscharbeiten dauerten rund zwei Stunden. Die entblößte Hauptfeuerwache

Feuerwehr Pforzheim | Statistischer Jahresbericht 2017

FEBRUAR

2. Februar

Person mit Fahrzeug unter Leitplanke eingeklemmt

Schwere Verletzungen erlitt eine Pkw-Fahrerin auf der Autobahn Richtung Stuttgart. In Höhe der Anschlussstelle Heimsheim kam sie aus ungeklärter Ursache von der Fahrbahn ab. Dabei geriet das Fahrzeug unter die Leitplanke wobei die Fahrerin massiv in ihrem Fahrzeug eingeklemmt wurde.



Die Feuerwehren aus Pforzheim und Heimsheim wurden um 11:28 Uhr alarmiert. Gemeinsam retteten sie die Fahrerin aus ihrer kritischen Lage. Dies gestaltete sich recht schwierig, da zuerst die Leitplanke aufwändig entfernt werden musste um dann die verletzte Person aus ihrem Fahrzeug mit hydraulischem Rettungsgerät zu befreien. Sie wurde mit schweren Verletzungen mit dem Rettungshubschrauber in eine Klinik verbracht. Die Feuerwehr war mit sechs Fahrzeugen und 23 Einsatzkräften an der Einsatzstelle.



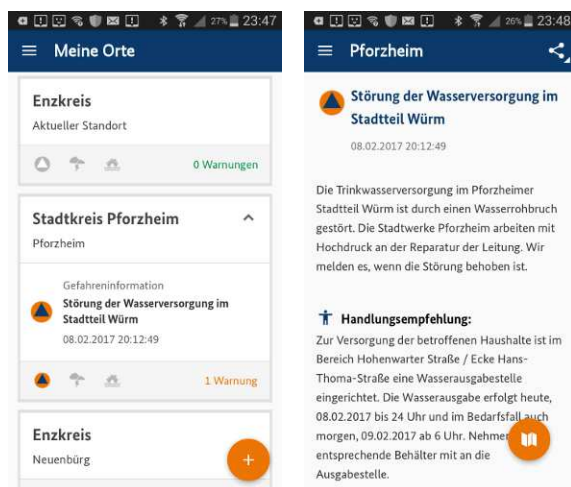
wurde von dienstfreien Beamten und der
Abteilung Eutingen für Paralleleinsätze
besetzt.

8. Februar

Störung in der Wasserversorgung -
Schnelle Warnung und Information der Bevölkerung im Notfall - die Unterbrechung der Trinkwasserversorgung im Stadtteil Würm erforderte eine umfassende Information der Bevölkerung

Durch einen aufgetretenen Schaden an einer Trinkwasserversorgungsleitung im Bereich Hölderlinstraße/Hohenwarter Straße war die Versorgung von Teilen Würms beeinträchtigt. Betroffen war das Gebiet oberhalb der Hölderlinstraße. Der Schadenstelle konnte lokalisiert und die notwendigen Reparatur- und Notversorgungsmaßnahmen eingeleitet werden. Das Trinkwassernetz wurde langsam gefüllt, um weitere Folgeschäden im Netz zu vermeiden. Die Wiederversorgung des betroffenen Gebietes erfolgte sukzessive. Zur Versorgung der betroffenen Haushalte war im Bereich Hohenwarter Straße/Ecke Hans-Thoma-Straße eine Wasserausgabestelle eingerichtet.

Die Feuerwehr Pforzheim setzte neben Lautsprecherfahrzeugen und Handzetteln erstmalig eine bundesweit verfügbare WarnApp ein. Ergänzt wurde die Kommunikationsstrategie durch Nachrichten auf den Homepages von Stadtverwaltung, Stadtwerken und Feuerwehr sowie auf Facebook.



16. Februar

Brennendes Altpapier vor „Gelbem Haus“

Gegen 06:15 Uhr kam es beim am Waisenhausplatz zu einem Brand von abgestelltem Altpapier. Ein zufällig vorbeifahrender Beamter der Berufsfeuerwehr und drei Passanten konnten die brennenden Papierstapel soweit auseinanderziehen und mit einem Feuerlöscher bekämpfen, dass der Brand nicht mehr auf das Gebäude übergreifen konnte. Die Kollegen des Löschzugs mussten nur noch Nachlöscharbeiten durchführen.



22. Februar

Kurzschluss in Photovoltaikanlage löst Brandalarm aus: Verwaltungsgebäude Blumenhof kurzzeitig evakuiert

Ein Kurzschluss im Wechselrichter der Photovoltaikanlage auf dem Dach des Verwaltungsgebäudes Blumenhof hat einen Alarm der automatischen Brandmeldeanlage ausgelöst. Daraufhin wurde das Gebäude für kurze Zeit evakuiert. Die Feuerwehr, die mit vier Fahrzeugen und 14 Mann nur wenige Minuten nach Auslösung des Alarms vor Ort eintraf, konnte im Aufzugmaschinenraum im Dachgeschoss eine leichte Verrauchung feststellen. Der Raum wurde von einem Trupp unter Atemschutz kontrolliert und belüftet. Nachdem der Kurzschluss im Wechselrichter der Photovoltaikanlage als Ursache für die Verrauchung lokalisiert wurde, wurde der Wechselrichter stromlos geschaltet und über das Gebäudemanagement eine Elektrofachfirma angefordert. Bereits nach weniger als einer Stunde war der Einsatz beendet.

MÄRZ

7. März

Sporttasche löst größeren Einsatz aus

Die Rettungskräfte wurden kurz nach 07:00 Uhr über eine in unmittelbarer Nähe zur Pforzheimer Staatsanwaltschaft abgelegte Sporttasche informiert. Sie befand sich direkt an einem Stromkasten neben der Staatsanwaltschaft Pforzheim. Bei der anschließenden Nachschau war nicht völlig auszuschließen, dass von ihrem Inhalt eine Gefahr ausgehen könnte. Es wurden daher Delaborierer angefordert und das nähere Umfeld vorsorglich abgesperrt. Die unmittelbar angrenzenden Bereiche der Staatsanwaltschaft sowie das Amtsgericht Pforzheim mussten ebenfalls geräumt werden. Gegen 09:45 Uhr gaben die Spezialisten schließlich Entwarnung. Beim Inhalt der Tasche handelte es sich ausschließlich um Unrat. Somit konnten sämtliche Sperrungen bis 10:00 Uhr aufgehoben werden. Neben mehreren Polizeistreifen waren einige Einheiten der Feuerwehr sowie der Rettungskräfte am Einsatz beteiligt.

23. März

Lkw-Brand nach Verkehrsunfall

Im Bereich der Autobahn-Anschlussstelle Pforzheim-Süd kam zu einem Verkehrsunfall mit drei Fahrzeugen. Infolge eines Reifenplatzens verlor ein Lkw-Fahrer die Kontrolle über sein Fahrzeug. Dabei drängte er einen Sprinter und einen Pkw an die Betongleitwand. Der Pkw wurde dabei zwischen Lkw und Betongleitwand eingeklemmt, die Insassen konnten sich aber selbstständig aus dem Fahrzeug retten. Kurze Zeit später kam es zu einem Brand, der auf den Lkw übergriff.



Im Einsatz waren neben der Berufsfeuerwehr Pforzheim die Abteilungen Dillweißenstein und Eutingen sowie die Freiwillige Feuerwehr Heimsheim. Drei Personen wurden verletzt. Der Grundschutz für das Stadtgebiet wurde von der Abteilung Brötzingen-Weststadt und der Berufsfeuerwehr sichergestellt. Parallel zu dem Lkw-Brand wurde die Feuerwehr zu einem Brandmeldealarm in der Stadtbibliothek alarmiert.

23. März

Dachstuhlbrand im Mäuerach

Bei einem Dachstuhlbrand im Stadtteil Mäuerach kam es gegen 18:30 Uhr zu einem weiteren größeren Einsatz an diesem Tag. Ein Brand in einer Sauna hatte auf das Dach übergriffen. Die Brandbekämpfung mit einem Rohr im Innenangriff und zwei Rohren im Außenangriff führte bereits nach 30 Minuten zum Erfolg. Die anschließenden Nachlöscharbeiten dauerten noch bis 22:00 Uhr, anschließend wurde eine Brandwache gestellt

und die Einsatzstelle in der Nacht noch einmal kontrolliert.



Der Hauseigentümer hat vor dem Eintreffen der Feuerwehr eigene Löschversuche unternommen und wurde anschließend wegen Verdachts auf Rauchgasinhalation vorsorglich vom Rettungsdienst versorgt.



Im Einsatz waren neben der Berufsfeuerwehr die Abteilungen Eutingen, Brötzingen-Weststadt, Dillweißenstein, Würm, Huchenfeld und Hohenwart der freiwilligen Feuerwehr mit insgesamt 47 Einsatzkräften. Der Grundschutz für das Stadtgebiet wurde von der Abteilung Brötzingen-Weststadt und dienstfreien Beamten der Berufsfeuerwehr sichergestellt. Während der Wachbesetzung musste ein Hilfeleistungslöschfahrzeug zu einer Türöffnung für den Rettungsdienst ausrücken.

APRIL

1. April

Sechs Verletzte nach Kohlenmonoxid-Vergiftung in Shisha-Bar

Am Freitag gegen 22:45 Uhr wurde einem 27jährigen Gast einer Shisha-Bar in der Bleichstraße plötzlich übel. Der Mann war dann kurzzeitig bewusstlos. Er wurde durch einen herbeigerufenen Rettungswagen in ein Pforzheimer Krankenhaus eingeliefert. Durch den Rettungsdienst wurde die Feuerwehr zur Messung der Kohlenmonoxidkonzentration in der Bar alarmiert. Bei den Messungen konnte eine stark erhöhte Konzentration festgestellt werden. Daraufhin wurde die Bar geräumt und die Gäste vor Ort durch den Rettungsdienst untersucht. Hierbei konnten bei 4 weiteren Gästen und dem Betreiber der Bar erhöhte Kohlenmonoxidwerte festgestellt werden. Sie wurden zur Behandlung in Pforzheimer Krankenhäuser eingeliefert. Die Shisha-Bar wurde durch die Polizei geschlossen und versiegelt. Der Rettungsdienst war mit 14 Einsatzkräften, darunter mehreren Notärzten und 9 Fahrzeugen im Einsatz. Die Feuerwehr war mit 3 Mann und 2 Fahrzeugen an der Einsatzstelle.

JUNI

3. Juni

Starkregen flutet Kellerräume

Wolkenbruchartiger Regen hatte um die Mittagszeit die Einsatzkräfte der Feuerwehr Pforzheim auf den Plan gerufen. Innerhalb kurzer Zeit liefen in mehreren Gebäuden in der Innenstadt Keller und Geschäftsräume voll Wasser, die westliche Bahnunterführung war überflutet und musste von der Feuerwehr leer gepumpt werden. Teilweise standen Straßen unter Wasser, da die Schachteinläufe die großen Wassermengen nicht mehr aufnehmen konnten. In einem Einkaufsmarkt in Brötzingen drang Wasser durch das Dach, hier musste durch die Feuerwehr teilweise die abgehängte Decke entfernt werden, da Deckenplatten abstürzten. Im Einsatz war neben der Berufsfeuerwehr und der Bereitschaftswache auch die Freiwillige Feuerwehr der Abteilungen Brötzingen-Weststadt, Haidach, Dillweißenstein und Büchenbronn mit zehn Fahrzeugen.

14. Juni

Kleinbrand in Seniorenzentrum

Die Feuerwehr Pforzheim wurde durch die Auslösung eines Rauchwarnmelders der automatischen Brandmeldeanlage in einem Seniorenzentrum an der Frankstraße gegen 20:43 Uhr alarmiert. Der Löschzug der Berufs-

Feuerwehr Pforzheim | Statistischer Jahresbericht 2017

feuerwehr war nach 3 Minuten vor Ort. Beim Eintreffen der Feuerwehr befand sich der Bewohner noch in seinem stark verrauchten Wohnbereich und hatte Rauchgas eingeatmet. Dieser wurde durch den eingesetzten Atemschutztrupp unmittelbar ins Freie verbracht und bis zum Eintreffen des Rettungsdienstes, medizinisch erstversorgt. Ursächlich für die starke Rauchentwicklung waren auf dem Herd abgestellte Gegenstände, die sich aufgrund der eingeschalteten Herdplatten entzündet hatten. Der Entstehungsbrand konnte durch die Feuerwehr mit einem Kleinlöschgerät rasch abgelöscht und somit eine weitere Ausbreitung verhindert werden. Die Feuerwehr Pforzheim war mit der Berufsfeuerwehr und der Abteilung Brötzingen-Weststadt mit 6 Fahrzeugen und 20 Einsatzkräften vor Ort. Ebenfalls vor Ort waren der Rettungsdienst mit einem Rettungswagen, sowie die Polizei.

SEPTEMBER

20. September

Gefahrstoffe im Altglascontainer

Die Feuerwehr Pforzheim wurde gegen 16:30 Uhr ins Altgefäll alarmiert, um dort aus einem Container auslaufendes Quecksilber aufzunehmen. Vor Ort stellte sich die Situation dann wie folgt dar: Neben Quecksilber war in einem Altglascontainer eine Vielzahl von Gefäßen mit unterschiedlichsten flüssigen und pulverförmigen Gefahrstoffen entsorgt worden. Teile der Gefäße waren zerbrochen. Das Gemisch unbekannter Zusammensetzung kontaminierte den Container samt Inhalt und lief im Bodenbereich aus.



Durch Einsatzkräfte der Feuerwehr in Chemikalienschutzanzügen wurde das Quecksilber aufgenommen sowie der gesamte Containerinhalt in dicht schließende Fässer verpackt. Container und Fässer konnten anschließend einer Fachfirma übergeben werden. Ergänzend wurden die verunreinigten Pflastersteine entnommen und ebenfalls fachgerecht entsorgt. Die Feuerwehr Pforzheim war mit 11 Einsatzkräften der Berufsfeuerwehr sowie 4 Fahrzeugen vor Ort. Ebenfalls vor Ort war neben der Polizei das Amt für Umweltschutz der Stadt Pforzheim.



OKTOBER

1. Oktober

Küchenbrand in Eutingen

Die Feuerwehr Pforzheim wurde um 04:49 Uhr nach Eutingen alarmiert, nachdem dort von mehreren Anrufern ein Brand in einem Wohnhaus gemeldet worden war.

Beim Eintreffen der Feuerwehr stand die Küche des Einfamilienhauses bereits vollständig in Flammen. Das Feuer drohte durch das geborstene Küchenfenster auf das Dach überzuschlagen. Sowohl von der Gebäudevorderseite über die Haustür sowie von der Gebäuderückseite wurde umgehend mit der Brandbekämpfung begonnen. Mehrere Einsatzkräfte unter Atemschutz waren im Einsatz. Bereits nach kurzer Zeit war das Feuer gelöscht.



Es folgten Nachlöscharbeiten sowie die Öffnung der Dachhaut zur Kontrolle auf weitere Glutnester. Die Bewohnerin des Hauses befand sich beim Eintreffen der Feuerwehr bereits außerhalb des Gebäudes. Sie wurde zur medizinischen Untersuchung und Betreuung an den Rettungsdienst übergeben. Des Weiteren wurde die Bewohnerin des angrenzenden Nachbarhauses vorsorglich zum Verlassen ihres Gebäudes aufgefordert und ebenfalls

durch den Rettungsdienst betreut. Die Feuerwehr Pforzheim war mit 38 Einsatzkräften der Freiwilligen Feuerwehr (Abteilung Eutingen, Haidach und Brötzingen-Weststadt) sowie der Berufsfeuerwehr und 12 Fahrzeugen vor Ort. Zusätzliche Einsatzkräfte standen im Hintergrund für eventuelle weitere Einsätze bereit.

3. Oktober

Sickergrube der Mülldeponie Hohberg drohte überzulaufen

Der nächtliche Starkregen mit Regenmengen bis zu 30 Litern/m² führte dazu, dass an der Mülldeponie Hohberg die Sickergrube für die Oberflächenentwässerung überzulaufen drohte. Gegen 07:30 Uhr meldete ein Mitarbeiter der für die Entwässerung der Mülldeponie zuständigen Firma der Integrierten Leitstelle den Vorgang. Die ersten Einsatzkräfte waren gegen 07:50 Uhr vor Ort. Mit einem Spezial-Saugfahrzeug wurden insgesamt 70.000 Liter Oberflächenwasser aus der Sickergrube abgepumpt. Diese wurden nach Rücksprache mit einem Vertreter der Stadtentwässerung Pforzheim im Pendelverkehr zum Buchbusch gefahren und dort in die Kanalisation eingeleitet.



Der Einsatz war gegen 12:00 Uhr beendet. Eingesetzt waren die Berufsfeuerwehr sowie die Abteilung Dillweißstein der Freiwilligen Feuerwehr mit 4 Fahrzeugen und 12 Mann.

NOVEMBER

11. November

Großbrand in Pforzheim

Gegen 20:00 Uhr meldete ein Anrufer über den Notruf 112 einen Brand im Bereich Kutscherweg/Zum Geigersgrund. Noch während der Anfahrt des Löschzugs der Berufsfeuerwehr gingen weitere Notrufe ein und die Integrierte Leitstelle erhöhte die Alarmstufe. Bereits bei Eintreffen der ersten Kräfte schlugen Flammen aus dem Obergeschoss eines Wohnhauses aus Holz. Die Brandausbreitung war so intensiv, dass trotz eines massiven Kräfteaufgebots der Verlust des Gebäudes nicht mehr verhindert

werden konnte. Die Hausbewohner konnten sich mit ihren beiden Hunden vor dem Eintreffen der Feuerwehr ins Freie begeben.



Die Feuerwehr führte einen umfassenden Außenangriff durch und schützte die Nachbarschaft. Die Wasserversorgung erfolgt über eine lange Wegstrecke von der Königsbacher Landstraße und mit Tanklöschfahrzeugen im Pendelverkehr.

Eingesetzt waren insgesamt 71 Kräfte der Berufsfeuerwehr und von sieben Abteilungen der freiwilligen Feuerwehr Pforzheim. Dienstfreie Beamte der Berufsfeuerwehr und weitere Kräfte der freiwilligen Feuerwehr stehen für weitere Einsätze bereit. Die Versorgung der Einsatzkräfte erfolgt über den Ortsverein Stadt Pforzheim des DRK. An der Einsatzstelle war eine Brandwache erforderlich.



Gegen 14 Uhr des darauffolgenden Sonntags waren die Nachlöscharbeiten zum Großbrand beendet. Die ganze Nacht waren Einsatzkräfte der Feuerwehr Pforzheim vor Ort und löschten die Glutnester in der Holzkonstruktion ab. Der starke Wind und der ergiebige Regen erschwerten die Löscharbeiten. Der einsturzgefährdete Dachstuhl sowie einzelne Gebäudeteile wurden im Lauf des Vormittags mit Hilfe eines Baggers abgetragen.

Noch während der Löscharbeiten wurde die Feuerwehr Pforzheim zu einem Alarm einer automatischen Brandmeldeanlage sowie zu einer Türöffnung und zu zwei Ölspuren alarmiert.

Am nächsten Tag waren bis 18 Uhr aufgrund des ergiebigen Regens 10 Einsätze in der Stadt und im Enzkreis zu absolvieren. Der Regen der vergangenen Tage führte wie bereits Anfang Oktober dazu, dass an der Mülldeponie Hohberg die Sickergrube für die Oberflächenentwässerung überzulaufen drohte.

Mit einem Spezial-Saugfahrzeug der Feuerwehr wurde daher erneut Oberflächenwasser aus der Sickergrube abgepumpt.

17. November

Zwei Verletzte und ein Toter bei einem Wohnungsbrand

Bei einem Wohnungsbrand in der Weststadt kam eine männliche Person ums Leben. Seine Frau und ein Polizeibeamter wurden mit Verdacht auf eine Rauchgasvergiftung behandelt.

Gegen 13:45 Uhr meldete ein Hausbewohner der Moritz-Müller-Straße über den Euro-Notruf 112, dass im Stockwerk unter ihm die Rauchwarnmelder ausgelöst hätten und Brandrauch wahrnehmbar sei. Die Integrierte Leitstelle alarmierte daraufhin den Löschzug der Berufsfeuerwehr, der zwei Minuten später die Einsatzstelle erreichte. Die Erkundung ergab, dass der Mieter noch in der Wohnung vermisst wurde; daraufhin wurde die Rettung über den Treppenraum und die Drehleiter eingeleitet. Wenige Minuten später wurde die vermisste Person in der Wohnung bereits verstorben aufgefunden. Die Wohnung war in Folge des Brandrauchs nicht mehr bewohnbar. Die benachbarten Wohnungen wurden von der Feuerwehr kontrolliert, dort gab es lediglich eine leichte Verrauchung.

Die Feuerwehr Pforzheim war mit sechs Fahrzeugen und 24 Einsatzkräften der Berufsfeuerwehr und der Abteilung Brötzingen-Weststadt vor Ort.

19. November

Zwei Kellerbrände - ein verletzter Feuerwehrangehöriger

Am diesem Tag kam es zu gleich zwei Kellerbränden. Bei einem Einsatz wurde ein Angehöriger der Berufsfeuerwehr verletzt. Um 17:50 Uhr wurde ein Kellerbrand im Stadtteil Arlinger gemeldet. Da sich im Haus noch Personen aufhalten sollten, wurde die Feuerwehr von der Integrierten Leitstelle mit dem Stichwort „Wohnungsbrand, Menschenleben in Gefahr“ alarmiert. Vier Minuten später trafen die ersten Kräfte von Berufsfeuerwehr und der freiwilligen Feuerwehr Abteilung Brötzingen-Weststadt ein. Personen befanden sich nicht mehr im Gebäude, so dass sich die Maßnahmen auf die Brandbekämpfung im Keller konzentrieren konnten. Nach zehn Minuten konnte die Einsatzleiterin „Feuer aus“ melden. Unterstützt wurden die Kräfte von der Abteilung Büchenbronn, ein weiteres Fahrzeug der Berufsfeuerwehr, welches bei Alarmeingang noch bei einem Pkw-Brand auf der Autobahn gebunden war, musste die Einsatzstelle nicht mehr anfahren.

Der Einsatz im Arlinger war gerade beendet, als um 18:42 Uhr ein weiterer Kellerbrand im Hinteren Tal in Dillweißenstein gemeldet wurde. Die Integrierte Leitstelle alarmierte neben dem Löschzug der Berufsfeuerwehr die örtliche Abteilung Dillweißenstein und die Abteilung Büchenbronn, die vom vorigen Einsatz noch einsatzbereit war. Acht Minuten später war das erste Löschfahrzeug der freiwilligen Feuerwehr vor Ort und begann zusammen mit dem Löschzug der Berufsfeuerwehr die Brandbekämpfung. Noch während des Vordringens in die vollständig verrauchten Kellerräume gab es explosionsähnliche Geräusche. Mehrere thermisch aufbereitete Sprayflaschen flogen unkontrolliert umher. Ein Angehöriger der Berufsfeuerwehr wurde beim Einsatz verletzt. Aufgrund der unklaren Lage wurde die Alarmstufe erhöht und zahlreiche weitere Kräfte nachalarmiert. Da die Löschmaßnahmen im Innenangriff wenig Erfolg zeigten, wurde auf einen Außenangriff mit Schaum umgestellt. Durch einen Lichtschacht wurde der Keller mit Mittelschaum geflutet und der Brand stark eingedämmt. Die anschließenden Nachlöscharbeiten konnten dann wieder im Innenangriff durchgeführt werden. Um 19:55 Uhr wurde „Feuer unter Kontrolle“ gemeldet, 5 Minuten später war der Brand dann gelöscht.

Die weiteren Nachlöscharbeiten, Belüftungs- und Aufräumarbeiten dauerten noch bis 21 Uhr. Im Einsatz waren 59 Einsatzkräfte der Berufsfeuerwehr und der Abteilungen Dillweißenstein, Büchenbronn, Würm, Hohenwart, Eutingen und Brötzingen-Weststadt. Der Grundschutz im Stadtgebiet wurde von dienstfreien Beamten und der freiwilligen Feuerwehr sichergestellt. Diese Kräfte wurden zu einem feststeckenden Aufzug und einer weiteren Feuermeldung in einem Produktionsbetrieb im Altgefäll alarmiert.

DEZEMBER

12. Dezember

Wasserturm Wartberg

Gegen 16:30 Uhr meldete ein Arbeiter der Integrierten Leitstelle Setzrisse in den Innenwänden des Wasserturms an der Wartbergallee. Stadtwerke, Feuerwehr, Baurechtsamt sowie ein Statiker des Grünflächen- und Tiefbauamts waren vor Ort. Einsturzgefahr bestand nicht. Um die Last auf das Bauwerk zu verringern, wurde das Wasser teilweise abgelassen. Diese Maßnahme hatte keine Auswirkungen auf die Trinkwasserversorgung der Bevölkerung. Vorsorglich wurde der Wasserturm über Nacht kontinuierlich mit einem

Messsystem des THW auf kleinste Bewegungen kontrolliert.



Herr Erster Bürgermeister Büscher und der Geschäftsführer der Stadtwerke Herr Heidt waren vor Ort und verschafften sich ein Bild von den Schäden und den getroffenen Maßnahmen.

18. Dezember

Lkw-Verkehrsunfall mit tödlichem Ausgang

Gegen 18:00 Uhr hatte bei einem Auffahrunfall auf der Autobahn A8 zwischen Pforzheim-Süd und Pforzheim-Ost ein Lkw-Fahrer sein Leben verloren. Ein Lkw musste aufgrund stockenden Verkehrs abbremsen. Der Fahrer des unmittelbar nachfolgenden Lkws erkannte die Situation offensichtlich zu spät und fuhr nahezu ungebremst auf den Sattelzug auf. Der Fahrer wurde in seinem schwer beschädigten und deformierten Fahrzeug einklemmt. Die Feuerwehr musste den Fahrer mit schwerem Gerät aus der völlig zerstörten Fahrerkabine schneiden, der Notarzt konnte jedoch nur noch den Tod des Mannes feststellen.

Die Feuerwehr war mit den Abteilungen Berufsfeuerwehr, Haidach und Eutingen im Einsatz. Die Autobahn musste für die Bergung in Fahrtrichtung Karlsruhe voll gesperrt werden. Es bildete sich ein Rückstau von bis zum 10 km Länge.

28. Dezember

Glühender Kohle-Güterwagoons

Im Bereich des Hauptbahnhofs musste ein mit glühender Kohle beladener Güterzug entladen und abgelöscht werden. Die Einsatzmaßnahmen erstreckten sich über eine Dauer von 3 Tagen. Die Feuerwehr wurde hierbei vom Technischen Hilfswerk unterstützt.

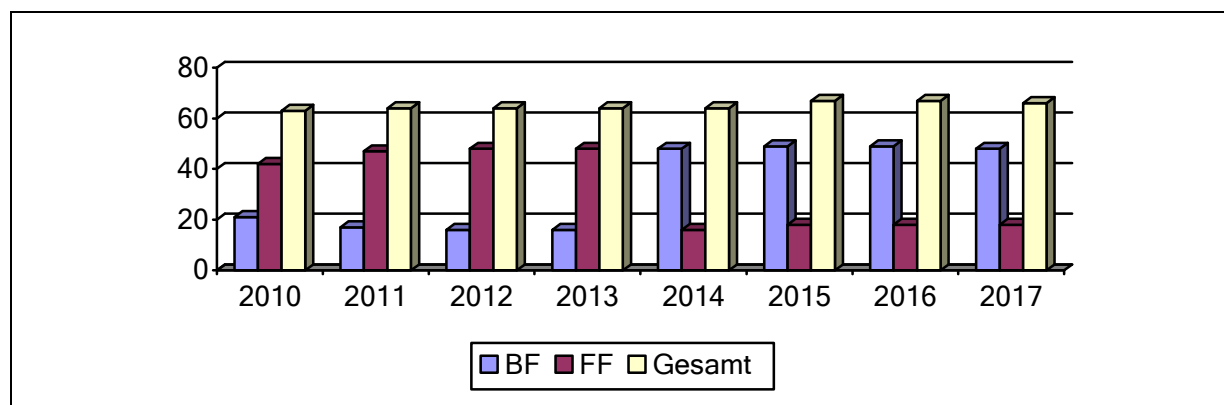


7. Fahrzeuge und Geräte

7.2 Fahrzeuge

			BF	FF	Gesamt
7.2.1	Einsatzleitwagen				
7.2.1.1	Kommandowagen	KdoW	2	0	2
7.2.1.2	Einsatzleitwagen 1	ELW 1	3	0	3
7.2.1.3	Einsatzleitwagen 2	ELW 2	1	0	1
7.2.1.4	Mannschaftstransportwagen	MTW	0	9	9
7.2.2	Tank- und Pulverlöschfahrzeuge				
7.2.2.1	Tanklöschfahrzeug 8/18	TLF 8/18	0	3	3
7.2.2.2	Tanklöschfahrzeug 16/25	TLF 16/25	0	1	1
7.2.2.3	Tanklöschfahrzeug 24/50	TLF 24/50	0	1	1
7.2.3	Hubrettungsfahrzeuge				
7.2.3.1	Drehleiter mit Korb 23-12	DLAK 23-12	1	1	2
7.2.4	Löschgruppenfahrzeuge				
7.2.4.1	Löschgruppenfahrzeug 8/6	LF 8/6	0	4	4
7.2.4.2	Löschgruppenfahrzeug 16/12	LF 16/12	0	1	1
7.2.4.3	Löschgruppenfahrzeug 24	LF 24	0	1	1
7.2.4.4	Hilfeleistungslöschgruppenfahrzeug 20/16	HLF 20/16	1	2	3
7.2.4.5	Hilfeleistungslöschgruppenfahrzeug 10	HLF 10	0	2	2
7.2.4.5	Löschgruppenfahrzeug Katastrophenschutz	LF-KatS	0	1	1
7.2.5	Rüst- und Gerätewagen				
7.2.5.1	Gerätewagen Gefahrgut	GW-G	1	0	1
7.2.5.3	Gerätewagen Atemschutz/Strahlenschutz	GW-AS	0	1	1
7.2.5.4	Gerätewagen in Sonderausführung (KEF, GW-Mess, GW-Wasser, Dekon-P, GW-Rettungwehr)	-	3	3	6
7.2.6	Wechseladerfahrzeuge und Abrollbehälter				
7.2.6.1	Wechseladerfahrzeuge	WLF	0	2	2
7.2.6.2	Abrollbehälter	AB	0	7	7
7.2.7	Sonstige Feuerwehrfahrzeuge				
7.2.7.1	Feuerwehrran	FwK	1	0	1
7.2.7.2	Lastkraftwagen	Lkw	1	3	4
7.2.7.3	Sonstige Fahrzeuge (Leasing-Pkw, Fw-Bus)	-	3	1	4
7.2.7.4	Tragkraftspritzenanhänger	TSA	0	0	0
7.2.7.5	Sonstige Anhänger	-	1	5	6
	Gesamt		18	48	66

Vergleich Fahrzeugbestand



	2010	2011	2012	2013	2014	2015	2016	2017
BF	21	17	16	16	16	18	18	18
FF	42	47	48	48	48	49	49	48
Gesamt	63	64	64	64	64	67	67	66

7.2.8 Fahrzeuge insgesamt davon

		BF	FF	KatS	Gesamt
7.2.8.1	Kraftfahrzeuge	16	34	3	53
7.2.8.2	Anhänger/AB	1	11	1	13

7.2.9 Fahrleistungen

		2016	2017
7.2.9.1	Feuerwehrdienst BF	96.412 km	90.698 km
7.2.9.2	Feuerwehrdienst FF	57.138 km	56.010 km
7.2.9.3	Sonstige Fahrzeuge	764 km	664 km
Gesamt		154.314 km	147.372 km

7.2.10 Kraftstoffverbrauch

		2016	2017
7.2.10.1	Fahrzeuge BF Diesel	16.365,09 l	19.187,42 l
7.2.10.2	Fahrzeuge BF Benzin	2.501,61 l	1.154,92 l
7.2.10.3	Fahrzeuge FF Diesel	16.918,29 l	15.661,18 l
7.2.10.4	Fahrzeuge FF Benzin	30,00 l	0 l
7.2.10.5	Sonstige Fahrzeuge Diesel	526,65 l	505,03 l
Gesamt		36.341,64 l	36.508,55 l

7.2.11 Kfz-Unfälle

		2016	2017
7.2.11.1	Fahrzeuge BF	3	7
7.2.11.2	Fahrzeuge FF	5	5
7.2.11.3	Fahrzeuge Katastrophenschutz	-	1
Gesamt		8	13

7.4 Geräte

7.4.1 Arbeitsgeräte		
7.4.1.1	Drucklüfter (Verbrennungsmotor)	13
7.4.1.2	Drucklüfter (Elektromotor)	3
7.4.1.3	Drucklüfter (Wasserantrieb)	1
7.4.1.4	Druckschläuche (in Meter)	25.500
7.4.1.5	Ölschläuche (in Meter)	328
7.4.1.6	Chemikalienschläuche (in Meter)	180
7.4.1.7	Kettensägen (Verbrennungsmotor)	40
7.4.1.8	Kettensägen (Elektromotor)	2
7.4.1.9	Folienschweißgerät	2
7.4.1.10	Wassersauger	30

7.4.2 Rettungsgeräte		
7.4.2.1	Hydraulische Rettungssätze (Elektromotor) Hydraulikaggregat	11
7.4.2.2	Hydraulische Rettungssätze (Verbrennungsmotor)	6
7.4.2.3	Hakenleitern	2
7.4.2.4	Klappleitern	4
7.4.2.5	Multifunktionsleitern	5
7.4.2.6	Schiebleitern	13
7.4.2.7	Steckleiterteile	66
7.4.2.8	Rettungssägen (Verbrennungsmotor, Kettensäge mit spezieller Kette)	4

7.4.3 Elektrogeräte		
7.4.3.1	Akkuschrauber	8
7.4.3.2	Arbeitslampen/-leuchten	17
7.4.3.3	Be- und Entlüftungsgeräte	5
7.4.3.4	Blitzer	118
7.4.3.5	Bohrmaschinen / Schrauber	3
7.4.3.6	Dreifachverteiler	32
7.4.3.7	DI-Schutzschalter	69
7.4.3.8	Flutlichtstrahler	85
7.4.3.9	Handkreissäge	2
7.4.3.10	Handscheinwerfer	149
7.4.3.11	Kabeltrommeln	123
7.4.3.12	Knickkopfleuchte	58
7.4.3.13	Metallkreissägen	1
7.4.3.14	Hochdruckreiniger	2
7.4.3.15	Schlaghammer / Bohrhammer	2
7.4.3.16	Schwimmerschalter	3
7.4.3.17	Stich- / Säbelsägen	10
7.4.3.18	Stromerzeuger	53
7.4.3.19	Suchscheinwerfer	8
7.4.3.20	Trennschleifer / Winkelschleifer	19
7.4.3.21	Verlängerungskabel	103
7.4.3.22	Einschaltstrombegrenzer	1
7.4.3.23	Stromverteilerwürfel 400/230V	6

7.4.4	Löschgeräte	
7.4.4.1	Feuerlöscher	163

7.4.5	Pumpen	
7.4.5.1	ELRO-Pumpen	3
7.4.5.2	Fasspumpen	5
7.4.5.3	Tauchpumpen	70
7.4.5.4	Gefahrstoffpumpen	2
7.4.5.5	Umfüllpumpen	4
7.4.5.6	Tragkraftspritze TS 8/8	2
7.4.5.7	Tragkraftspritze TS 16/8	1
7.4.5.8	Tragkraftspritze TS 24/3	1
7.4.5.9	Tragkraftspritze TS 10/1500	1

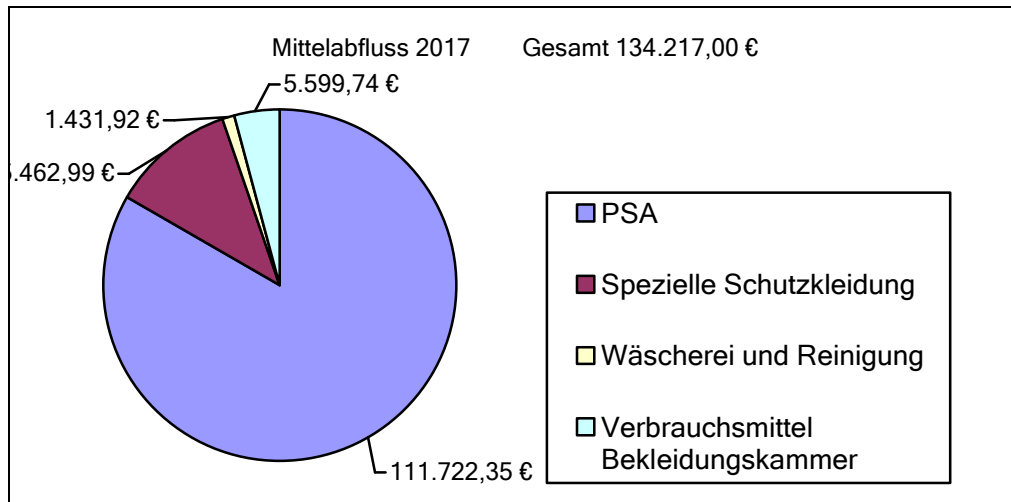
7.4.6	Sonstiges	
7.4.6.1	Kocher	7
7.4.6.2	Megaphone	6
7.4.6.3	Taschenlampen	36
7.4.6.4	Electric-Radiatoren	8
7.4.6.5	Heizlüfter	5

7.4.7	Atenschutz	
7.4.7.1	Pressluftatmer	176
7.4.7.2	Langzeit-Pressluftatmer	12
7.4.7.3	Filter „ABEK“	100

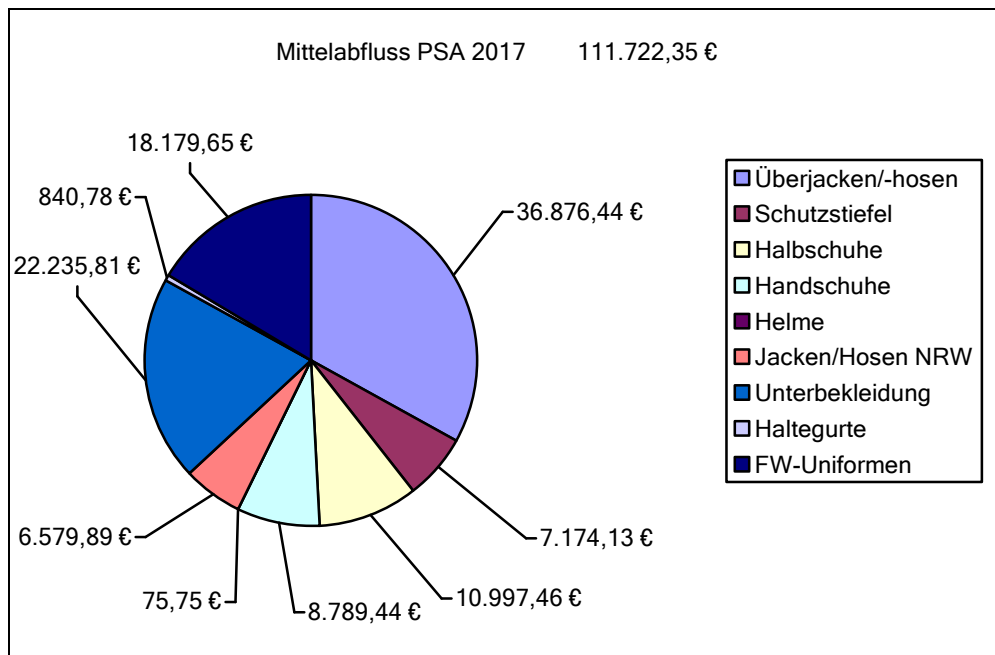
7.6 Kleiderkammer

7.6.1 Mittelabfluss 2017 Gesamt

Ausgaben gesamt: 134.217,00 €
 Einnahmen aus Zuzahlungen: 2.310,00 €



7.6.2 Mittelabfluss Persönliche Schutzausrüstung 2017



7.10 Kommunikations- und Informationstechnik

7.10.1 Kommunikationstechnik

7.10.1.1 Sprechfunkanlagen und Geräte

4-Meter-Bereich -analog-	FmD*	BF	FF	ILS	Anzahl
- ortsfest	2	3	16	3	24
- beweglich	8	18	35		61
- Handsprechfunkgeräte	2				2

Digitalfunk	FmD*	BF	FF	ILS	Anzahl
- ortsfest				3	3
- beweglich		9	12		21
- Handsprechfunkgeräte	5				5

2-Meter-Bereich	FmD*	BF	FF	Anzahl
- ortsfest	2			2
- beweglich	7			7
- Handsprechfunkgeräte	66	49	82	197
- Gebäudefunk	15			15

FMS-Geräte	FmD*	BF	FF	Anzahl
- ortsfest			8	8
- beweglich	8	18	35	61

7.10.1.2 Funkalarmanlagen und Geräte

Digital	FmD*	BF	FF	Anzahl
Digitaler-Alarm-Umsetzer (DAU)	5			5

	FmD*	BF	FF	Anzahl
Sirenen-Steuer-Empfänger	44			44
Funk-Melde-Empfänger - stationär -	5		4	9
Funk-Melde-Empfänger - mobil -	50	88	288	426

*Kommunikationstechnik wird dem Fernmeldedienst zugeordnet.

7.10.1.3 Kommunikations-Systeme

BMA/SMA	Anzahl
Aufgeschaltete BMA -Stadtgebiet-	205
Aufgeschaltete BMA -Enzkreis-	243

Seit Oktober 2014 wird die Integrierte Leitstelle (ILS) in gemeinsamer Trägerschaft von Stadt Pforzheim, Enzkreis und Deutschem Roten Kreuz geführt.
Durch die Inbetriebnahme der ILS veränderte sich die statistische Zuordnung von Funkgeräten etc.

8. Kosten

Ab dem Jahr 2012 wird im Rahmen des „Neuen Kassen- und Haushaltsrechts“ (NKHR) die „Doppik“ verwendet, dadurch ergeben sich höhere Aufwendungen bei der Ausweisung Interner Leistungsverrechnungen“.

8.2 Einnahmen

Gebühren, Entgelte oder Kostenersatz	
8.2.1 - aus Einsätzen	529.435,95 €
8.2.2 - aus Dienstleistungen	630.099,49 €
8.2.3 - aus Vorbeugendem Brandschutz	13.768,23 €
8.2.4 Zuwendungen	122.616,00 €
8.2.5 Sonstige Einnahmen	217.460,45 €
Summe	1.513.380,12 €

8.4 Ausgaben

8.4.1 Personal	7.365.517,74 €
8.4.2 Betriebskosten für Fahrzeuge und Geräte	335.777,68 €
8.4.3 Bauunterhaltung	9.074,84 €
8.4.4 Investitionen Fahrzeuge und Geräte	383.678,43 €
Summe	8.094.048,69 €

Angaben basieren auf vorläufiger Jahresrechnung.

8.6 Interne Leistungsverrechnungen

8.6.1 Aufwendungen für Interne Leistungen	1.944.616,00 €
Summe	1.944.616,00 €

(Im Haushaltsplan ausgewiesene Umlagen, u.a. der Querschnittsämter - Bewirtschaftungsbefugnis liegt nicht bei der Feuerwehr)

8.8 Haushalt

8.8.1 Haushalt der Stadt Pforzheim

	Verwaltungshaushalt		Vermögenshaushalt	
	Einnahme	Ausgabe	Einnahme	Ausgabe
2011	414.872.926 €	414.872.926 €	78.458.122 €	78.458.122 €
	Ergebnishaushalt		Finanzhaushalt	
	Erträge	Aufwendungen	Einzahlungen	Auszahlungen
2012	388.458.183 €	409.427.147 €	25.317.500 €	61.075.500 €
2013	421.109.777 €	447.337.958 €	21.292.970 €	63.876.967 €
2014	420.560.934 €	457.343.976 €	14.319.485 €	53.786.460 €
2015	455.641.324 €	491.067.691 €	14.081.938 €	62.884.480 €
2016	471.815.533 €	513.579.500 €	17.653.400 €	44.095.390 €
2017	536.477.140 €	561.246.772 €	26.325.730 €	51.055.700 €

Ab dem Jahr 2012 ist der Umstieg in die kommunale „Doppik“ erfolgt.

8.8.2 Haushalt der Feuerwehr

	Verwaltungshaushalt		Vermögenshaushalt	
	Einnahme	Ausgabe	Einnahme	Ausgabe
2011	721.530 €	7.319.742 €	132.738 €	597.977 €
	Ergebnishaushalt		Finanzhaushalt	
	Erträge	Aufwendungen	Einzahlungen	Auszahlungen
2012	768.225 €	9.262.859 €	6.000 €	780.900 €
2013	786.914 €	9.619.670 €	1.412.000 €	3.030.700 €
2014	754.614 €	7.858.140 €	-	799.300 €
2015	836.127 €	8.608.260 €	213.100 €	1.615.600 €
2016	721.562 €	8.969.967 €	288.900 €	2.360.400 €
2017	1.001.536 €	9.480.929 €	81.000 €	1.453.100 €

8.8.3 Zuschussbedarf der Feuerwehr

	Verwaltungshaushalt		Zuschussbedarf	%
	Einnahme	Ausgabe		
2011	721.530 €	7.319.742 €	6.598.212 €	90,14 %
	Ergebnishaushalt		Nettoressourcenbedarf	%
	Erträge	Aufwendungen		
2012	768.225 €	9.262.859 €	8.494.634 €	91,70 %
2013	786.914 €	9.619.670 €	8.832.756 €	91,81 %
2014	754.614 €	7.858.140 €	7.103.526 €	90,39 %
2015	836.127 €	8.608.260 €	7.772.133 €	90,28 %
2016	721.562 €	8.969.967 €	8.248.405 €	91,95 %
2017	1.001.536 €	9.480.929 €	8.479.393 €	89,43 %

Angaben 2011 = Haushaltsrechnung, Angaben 2012 - 2017 = Haushaltsplan

8.8.4 Anteil des Feuerwehrhaushalts am Haushalt der Stadt

	Ausgaben Verwaltungshaushalt		Anteil der Feuerwehr
	Stadt	Feuerwehr	
2011	414.872.926 €	7.319.742 €	1,76 %
	Aufwendungen Ergebnishaushalt		Anteil der Feuerwehr
	Stadt	Feuerwehr	
2012	409.427.147 €	9.262.859 €	2,26 %
2013	447.337.958 €	9.619.670 €	2,15 %
2014	457.343.976 €	7.858.140 €	1,71 %
2015	491.067.691 €	8.608.260 €	1,75 %
2016	513.579.500 €	8.969.967 €	1,74 %
2017	561.246.772 €	9.480.929 €	1,68 %

	Ausgaben Vermögenshaushalt		Anteil der Feuerwehr
	Stadt	Feuerwehr	
2011	78.458.122 €	597.977 €	0,76 %
	Auszahlungen Finanzhaushalt		Anteil der Feuerwehr
	Stadt	Feuerwehr	
2012	61.075.500 €	780.900 €	1,27 %
2013	63.876.967 €	3.030.700 €	4,74 %
2014	53.786.460 €	799.300 €	1,48 %
2015	62.884.480 €	1.615.600 €	2,56 %
2016	44.095.390 €	2.360.400 €	5,35 %
2017	51.055.700 €	1.453.100 €	2,84 %

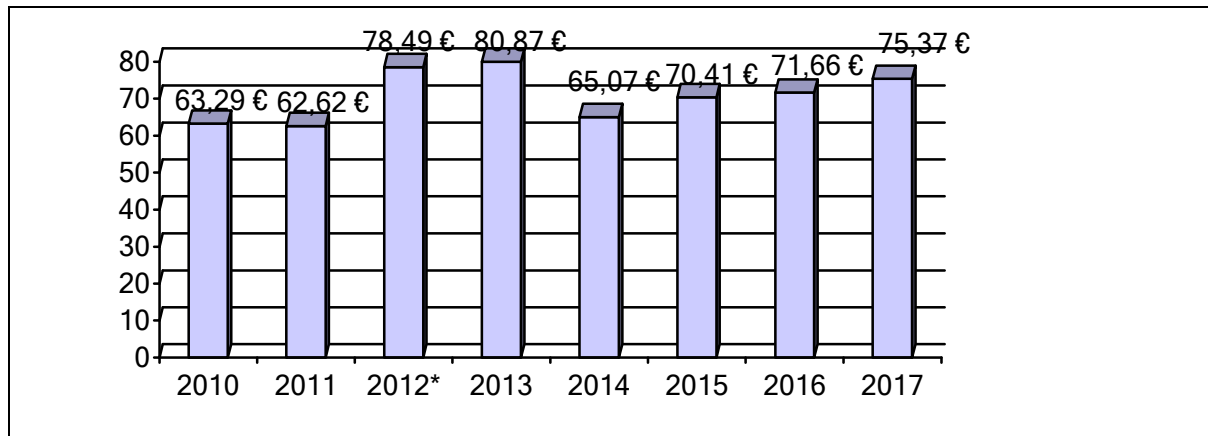
8.8.5 Schutzlast

	Ausgabe Verwaltungshaushalt	Einwohner	Schutzlast je Einwohner
2011	7.319.742 €	116.882	62,62 €
	Aufwendungen Ergebnishaushalt		
2012*	9.262.859 €	118.002	78,49 €
2013	9.619.670 €	118.946	80,87 €
2014	7.858.140 €	120.763	65,07 €
2015	8.608.260 €	122.247	70,41 €
2016	8.969.967 €	125.160	71,66 €
2017	9.480.929 €	125.779	75,37 €

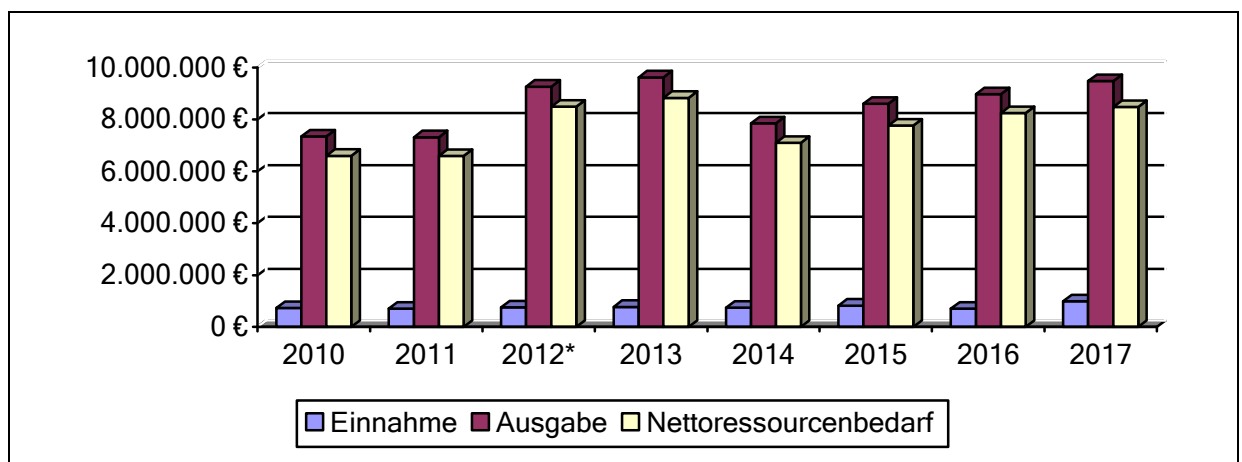
Angaben 2011 = Haushaltsrechnung, Angaben 2012 - 2017 = Haushaltsplan

* Ab dem Jahr 2012 wird die kommunale „Doppik“ verwendet. Durch die Ausweisung interner Leistungsverrechnungen entstehen höhere Aufwendungen, die sich „negativ“ auf die Schutzlast auswirken.

Schutzlast in € je Einwohner von 2010 bis 2017



Vergleich Nettoressourcenbedarf von 2010 bis 2017



9. Vorbeugender Brand- und Gefahrenschutz

9.2 Vorbeugende Gefahrenabwehr

	2016	2017
9.2.1 Besprechungen	277	252
9.2.2 Ortsbesichtigungen	248	263
9.2.3 Bauabnahmen	21	22
9.2.4 Brandverhütungsschauen	63	60
9.2.5 Festlegungen Sicherheitswache	46	61
9.2.6 Abnahme Zirkus, Messen, Märkte, Events	8	7
9.2.7 Alarmübung	22	22
9.2.8 Brandschutzunterweisungen	12	10
9.2.9 Brandschutzerziehungen	48	81
9.2.10 Brandmeldeanlagen Inbetriebnahme	6	4
9.2.11 Brandmeldeanlagen Außerbetriebnahme	2	3
9.2.12 Beratungen (Telefon, Fax, E-Mail)	1.370	1.895
9.2.13 Sonstige Tätigkeiten	5	6
9.2.14 Aus- und Fortbildung BF/FF	2	3
9.2.15 Schriftliche Stellungnahmen (Fachgutachten)	444	502
Gesamt	2.574	3.191

9.4 Alarm- und Einsatzvorbereitung

	2016	2017
9.4.1 Termine außer Haus	261	258
9.4.2 Besprechungen im Haus	13	19
9.4.3 <u>Feuerwehreinsatzpläne</u>		
Anzahl Objekte mit Feuerwehreinsatzplänen		
Bestand Pforzheim	210	213
Neuaufschaltungen Objekte mit Feuerwehreinsatzplänen		
Pforzheim	6	8
9.4.4 Datenversorgung ELR in h	90	110

10. Aus- und Fortbildung

10.10 Wachausbildungen



Ausbildung „Retten aus Höhen“



Fahrsicherheitstraining



Ausbildung FF „Personenrettung aus Pkw“



10.12 Sonstige Ausbildung / Übungen



Einsatzübung Sparkasse Pforzheim





Lehrgang „DLK-Maschinist“



Lehrgang „KW-Maschinist“



„Heißausbildung“ in holzbefuerter Brandübungsanlage



Ausbildung „Eisrettung“



Ausbildung „Umgang mit Tieren“ im Wildpark Pforzheim



Einsatzübung der Tunnelrettungswehr im Pforzheimer Tunnel

10.14 Sonstiges



City-Lauf 2017



Skyrun Frankfurt 2017



Besuch Delegation Feuerwehr Irkutsk



10.20 Dienstsport

Die Amtsleitung bietet den hauptberuflichen Kräften auf der Hauptfeuerwache 2mal wöchentlich Dienstsport mit einer qualifizierten Übungsleiterin an. Zusätzlich können die Angehörigen der Berufsfeuerwehr immer donnerstags am Frschwimmen im Emma-Jaeger-Bad teilnehmen.

10.30 Öffentlichkeitsarbeit

Auch im Jahr 2017 zeigte die Feuerwehr wieder bei verschiedensten Veranstaltungen Präsenz.



europaweiter Notruftag 112



iFEP 2017 im Helios-Klinikum Pforzheim



PZ-Aktion „Schau mal wo du lebst“



IMMO 2017



Infostand Hochschule Pforzheim



Berufsausbildungsmesse CCP

Vorstellung Marketingkonzept/Imagekampagne:

Unbeschadet weiterer Maßnahmen zur Sicherstellung der Leistungsfähigkeit der Feuerwehr Pforzheim ist es notwendig, auch zukünftig engagierte und motivierte Mitglieder für die Abteilungen der freiwilligen Feuerwehr zu gewinnen. Um die Feuerwehr Pforzheim bei dieser enormen Herausforderung zu unterstützen, sollte ein Marketing- und Werbekonzept entwickelt werden, das die Nachwuchsförderung nachhaltig unterstützt. 14 Studierende der Fakultät Wirtschaft und Recht erarbeiteten unter der Leitung von Professorin Dr. Brigitte Gaiser im Rahmen des Praxisprojekts ein ganzheitliches Kommunikationskonzept für die Feuerwehr Pforzheim.

Zunächst analysierten die künftigen Kommunikationsfachleute den aktuellen Auftritt der Feuerwehr und verglichen ihn mit der Kommunikation anderer Feuerwehren wie auch indirekter Wettbewerber. Man entschied sich, gemeinsam eine ganzheitliche Lösung für die Feuerwehr Pforzheim zu erarbeiten. Was sich zwischenzeitlich als echte Herausforderung erwies, wurde am Ende durch ein besonders breites Spektrum an guten Ideen belohnt.

Die übergreifende Imagekampagne „Mut leben. Mut geben.“ findet sich in der Ansprache aller Zielgruppen wieder und verkörpert die Werte, die die Feuerwehr Tag für Tag lebt. So wird sowohl eine persönliche als auch spezifische Ansprache möglich, die die individuellen Bedürfnisse der Zielgruppen aufgreift und sie mit der Feuerwehr nicht nur bekannt und vertraut macht, sondern auch begeistert und eine Möglichkeit zur Interaktion schafft.

Am 25. April 2017 präsentierte die Feuerwehr Pforzheim ihre neue Imagekampagne der Öffentlichkeit. Auf dem Waisenhausplatz kam es zur feierlichen Enthüllung der neuen Plakate und des Messestandes. Gäste der Veranstaltung durften sich Taschen mit den ersten Merchandisingartikeln im neuen Design mitnehmen. Seit April 2017 sind einige Einsatzfahrzeuge großformatig mit den Plakaten der Kampagne beklebt. Die im Dezember 2016 gestartete Facebook-Seite wurde ebenso wie die Homepage an das neue Design angepasst. Mit Facebook haben wir kontinuierlich neue Abonnenten gewonnen, zwischenzeitlich über 2.100. Der Imagefilm der Feuerwehr Pforzheim wurde im November 2017 aktualisiert und an das neue Design angepasst.

Die übergreifende Imagekampagne „Mut leben. Mut geben.“ ist das neue Gesicht der Feuerwehr Pforzheim. Zahlreiche Werbemittel in einem einheitlichen Design stehen nun für die Mitgliederwerbung zur Verfügung. Die nächsten Schritte werden sein, weitere gute Ideen des studentischen Projekts mit Außen- aber vor allem auch mit Innenwirkung in die Tat umzusetzen.



11. Abkürzungsverzeichnis

€	Euro	I	Liter
AB	Abrollbehälter	LF	Löschgruppenfahrzeug
Abt.	Abteilung	LF-KatS	Löschgruppenfahrzeug
AGBF	Arbeitsgemeinschaft der Leiter der Berufsfeuerwehren	LFS	Katastrophenschutz
AKNZ	Akademie für Krisenmanagement, Notfallplanung und Zivilschutz	Lkw	Landesfeuerweherschule
ASB	Arbeiter Samariter Bund	m	Lastkraftwagen
AVG	Albtal-Verkehrs-Gesellschaft	m ²	Meter
BAB	Bundesautobahn	m ³	Quadratmeter
BF	Berufsfeuerwehr	Mannh.	Kubikmeter
BMA	Brandmeldeanlage	MANV	Mannheim
Bundesw.	Bundeswehr	max.	Massenanfall von Verletzten
BW	Baden-Württemberg	mD	Maximal
BW-Depot	Bundeswehr-Depot	Min.	mittlerer Dienst
ca.	circa	MTW	Minuten
CSA	Chemiekalienschutzanzug	MÜB	Mannschaftstransportwagen
DLK	Drehleiter		Mobiler
DLAK	Drehleiter mit Korb	NRW	Übungsbrandcontainer
DRK	Deutsches Rotes Kreuz	N-S	Nordrhein-Westfalen
einschl.	einschließlich	Pkw	Nord-Süd
EH	Erste Hilfe	PLZ	Personenkraftwagen
ELR	Einsatzleitreechner	Privat RD	Postleitzahl
ELW	Einsatzleitwagen	PA	Privater Rettungsdienst
EvD	Einsatzleiter vom Dienst	PSA	Pressluft-Atmer
EW	Einwohner		Persönliche
Fax	Telefax	RD	Schutzausrüstung
FF	Freiwillige Feuerwehr	RDG	Rettungsdienst
FH	Fachhochschule	RTH	Rettungsdienst-Gesetz
FmBSt	Fernmelde-Betriebsstelle	RW	Rettungshubschrauber
FmD	Fernmeldedienst	S-Bahn	Rüstwagen
FMS	Funkmeldesystem	SFS	Straßenbahn
Fw.	Feuerwehr	Stuttg.	Schnellfahrstrecke
FwK	Feuerwehrkran	TB	Stuttgart
GAS	Gefahrenabwehrstufe	Tel.	Tarifbeschäftigte
gD	gehobener Dienst	TLF	Telefon
GW	Gerätewagen	TM	Tanklöschfahrzeug
GW-AS	Gerätewagen Atemschutz/ Strahlenschutz	TS	Truppmann
GW-G	Gerätewagen Gefahrgut	TSA	Tragkraftspritze
GW-T	Gerätewagen Transport	u.a.	Tragkraftspritzenanhänger
hD	höherer Dienst	U-Bahn	unter anderem
HiOrg	Hilfsorganisation	V	Untergrundbahn
HLF	Hilfeleistungslöschgruppen- fahrzeug	W / J	Volt
iFEP	interdisziplinärer Fortbildungstag für Einsatzkräfte in Pforzheim	WA / Wat	Wochen / Jahr
ILS	Integrierte Leitstelle	Waz	Wachabteilung
IM	Innenministerium	WLF	Wochenarbeitszeit
JF	Jugendfeuerwehr	W-O	Wechseladerfahrzeug
KatS	Katastrophenschutz		West-Ost
KatSG	Katastrophenschutzgesetz		
KdoW	Kommandowagen		
Kfz	Kraftfahrzeug		
km	Kilometer		
km ²	Quadratkilometer		
KvD	Kommandant vom Dienst		
KW	Kranwagen		

Impressum

Stadt Pforzheim
Feuerwehr, Bevölkerungs- und Katastrophenschutz
Habermehlstr. 77
75172 Pforzheim

Telefon +49 (0) 7231 39-2511
Telefax +49 (0) 7231 39-1272

fw@pforzheim.de
www.pforzheim.de

Feuerwehr Pforzheim | Statistischer Jahresbericht 2017